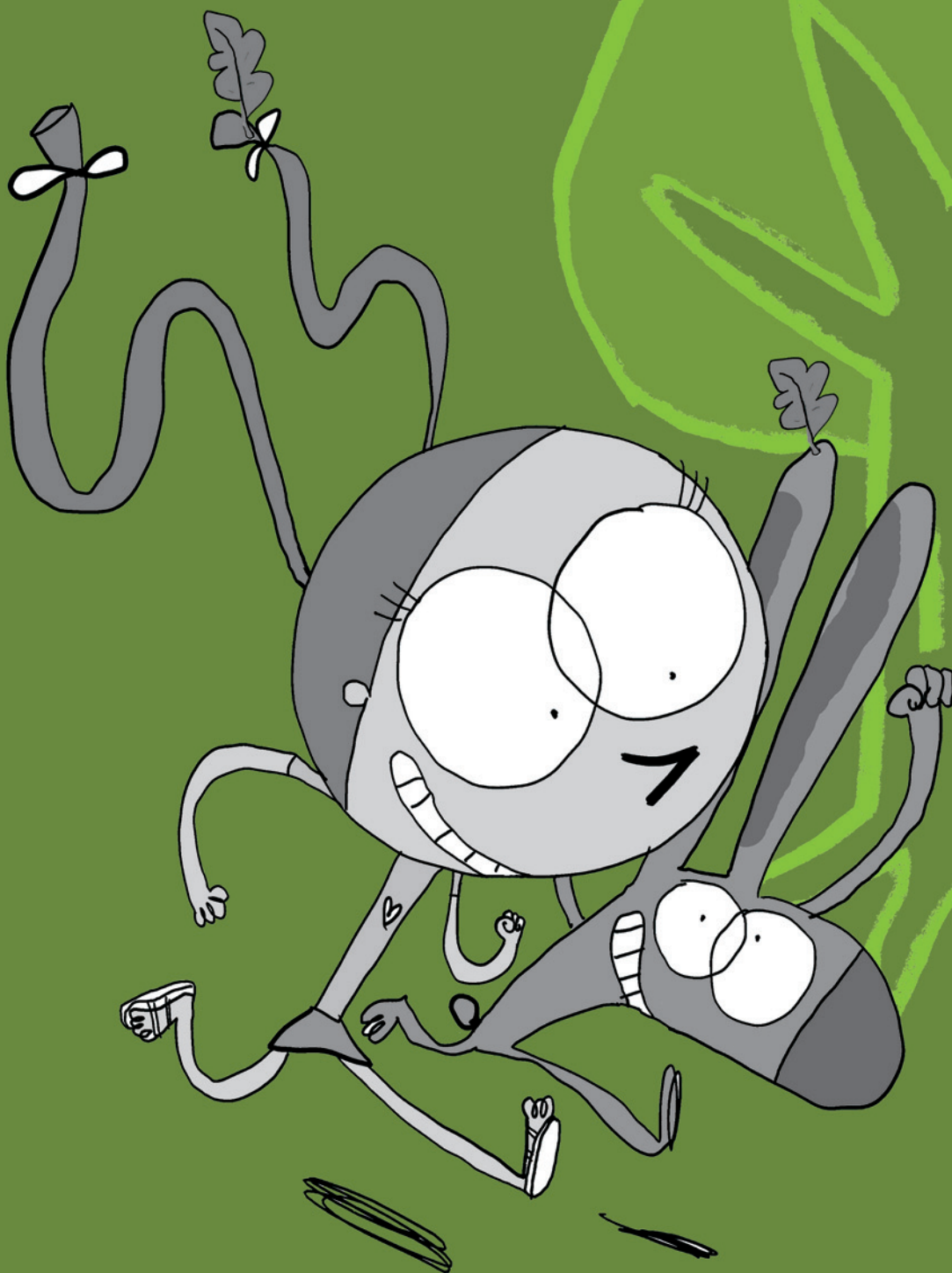


Vademecum



Remplis ton
vade-mecum et
garde-le !
C'est ton carnet de
découvertes et
de souvenirs.



TON VADE-MECUM

Je m'appelle _____

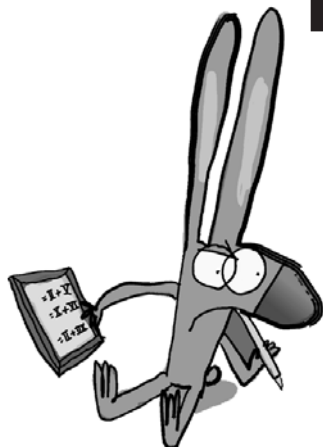
J'ai _____ ans

Nous sommes le _____

et je viens visiter le Site du Pont
du Gard avec ma classe.

Nous sommes arrivés à _____ heures

_____ et repartis à _____ heures



Qu'est-ce que c'est, un vade-mecum ?

C'est un document aide-mémoire que l'on garde avec soi.
Mais ce mot latin a une histoire. Jadis, c'était une phrase :

Viens avec moi

Vade cum me

(ça se prononce "vadémécome")

BIENVENUE SUR LE SITE DU PONT DU GARD

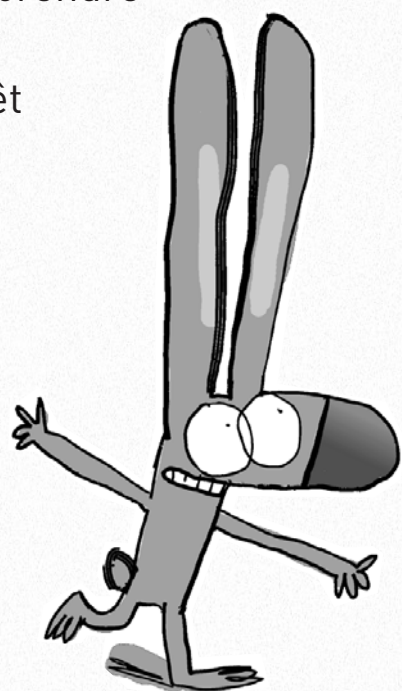
★ Tu vas visiter les paysages agraires de «Mémoires de garrigue».

En te promenant tu vas découvrir comment des générations d'agriculteurs, de bergers et de forestiers ont façonné ce paysage.

Travailler et cultiver la terre, construire des murets, exploiter la forêt, faire paître leurs troupeaux, autant d'activités anciennes et répétées qui permettent aujourd'hui de comprendre les paysages méditerranéens.

A partir de maintenant tiens-toi prêt et mets tous tes sens en éveil.

*Un dernier conseil :
reste bien sur les
chemins balisés.*



Pour une visite réussie

et afin de préserver la garrigue tu ne dois pas couper de feuilles, ramasser de plantes ni emporter de pierres et laisser des déchets sur ton passage.

Attention !

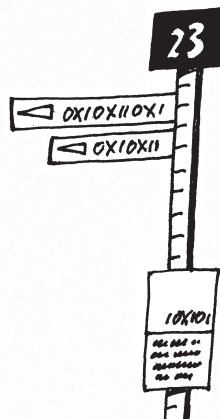
Pour répondre au questionnaire sois bien vigilant, feuillette ton Vademecum pour le compléter en fonction de l'endroit où tu te trouves.

Le plan de Mémoires de garrigue au début du livret t'aidera à te situer.



La pierre Petit Poucet

Pierre au bord du chemin servant de support à une photo ou une gravure.



La pige

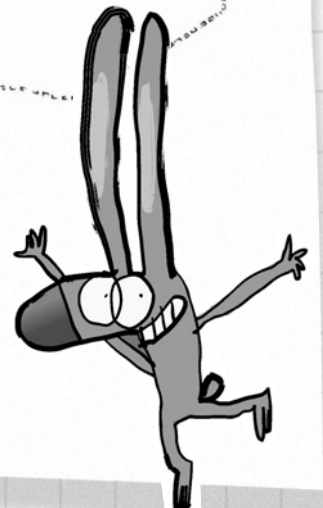
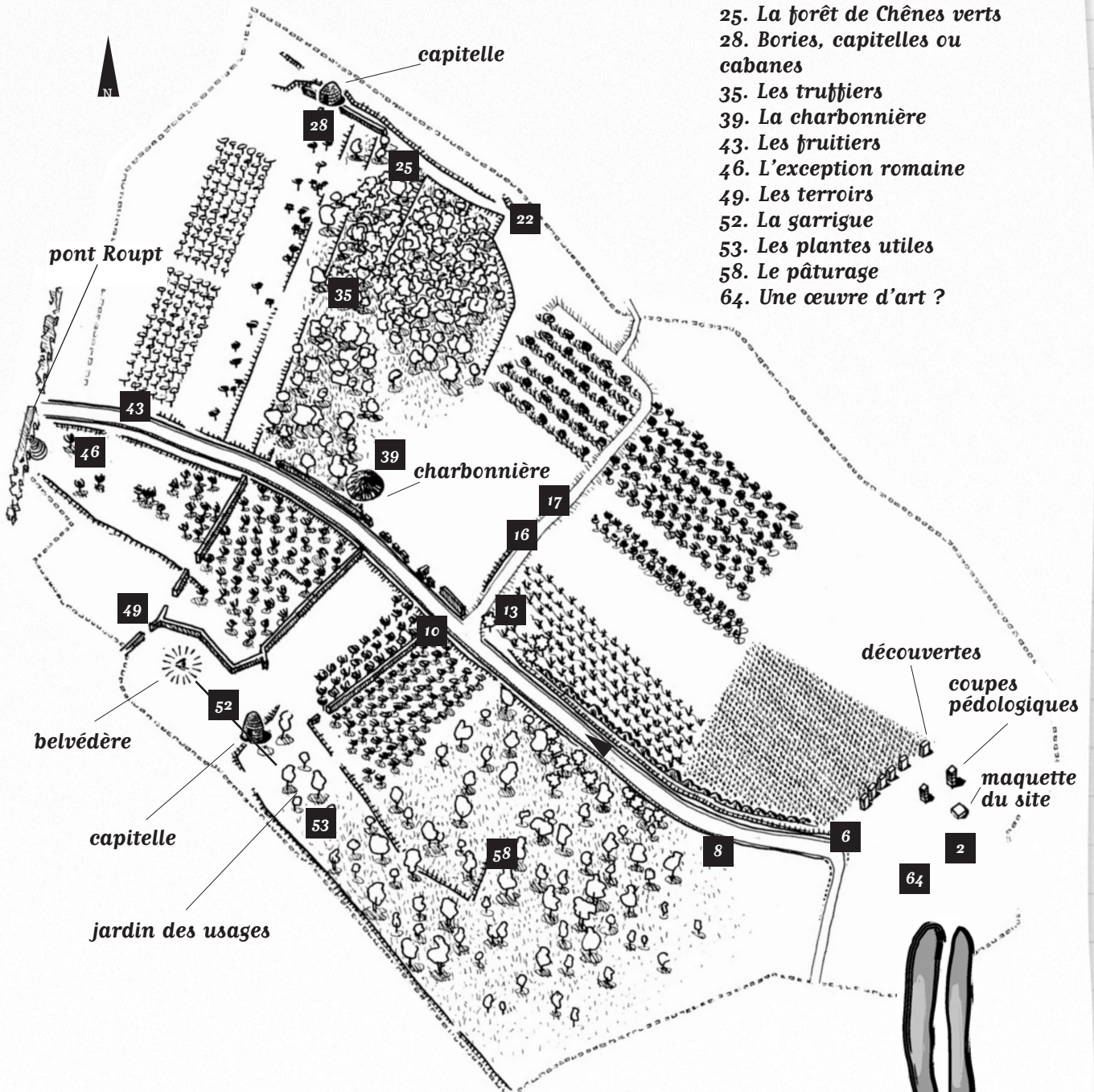
tige en acier inspirée de la pige de l'arpenteur – géomètre destinée à guider le visiteur et servant de support à l'information.



Bonne balade !

«Mémoires de garrigue»

2. Suivez le guide
6. Les céréales
8. Le mûrier
10. L'olivier
13. La vigne
16. L'évolution des paysages
17. Les cultures mariées
22. Les ânes
25. La forêt de Chênes verts
28. Bories, capitelles ou cabanes
35. Les truffiers
39. La charbonnière
43. Les fruitiers
46. L'exception romaine
49. Les terroirs
52. La garrigue
53. Les plantes utiles
58. Le pâturage
64. Une œuvre d'art ?



Le climat méditerranéen

Caractéristiques de ce climat :

Données de Météo France relatives à la climatologie de la région de Nîmes pour la période 1946-2000

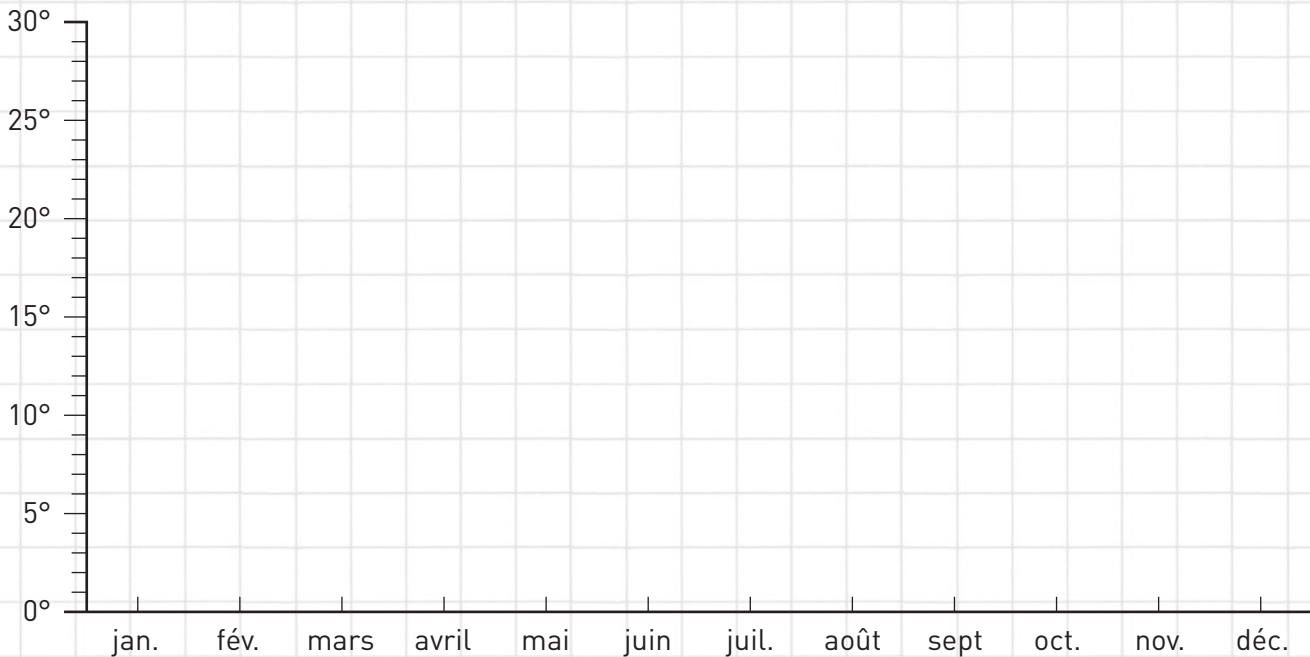
Températures moyennes mensuelles (en degré Celsius °C)

jan.	fév.	mars	avril	mai	juin	juil.	août	sept	oct.	nov.	déc.	An
+6,4	+7,6	+10,3	+13	+16,9	+20,7	+23,9	+23,3	+20	+15,3	+10,1	+7,1	+14,6

Hauteurs moyennes mensuelles des précipitations en millimètres

jan.	fév.	mars	avril	mai	juin	juil.	août	sept	oct.	nov.	déc.	An
62	57	57	58	63	42	26	49	77	116	71	65	743

A partir des données ci-dessus, dessine la courbe et retrouve les caractéristiques de ce climat.



Décris les caractéristiques du climat méditerranéen.

.....

.....

.....

.....

.....

.....

Qui suis-je ?

Je suis un vent sec du nord qui souffle sur le Pont du Gard et dont les rafales peuvent atteindre 130 km/h.

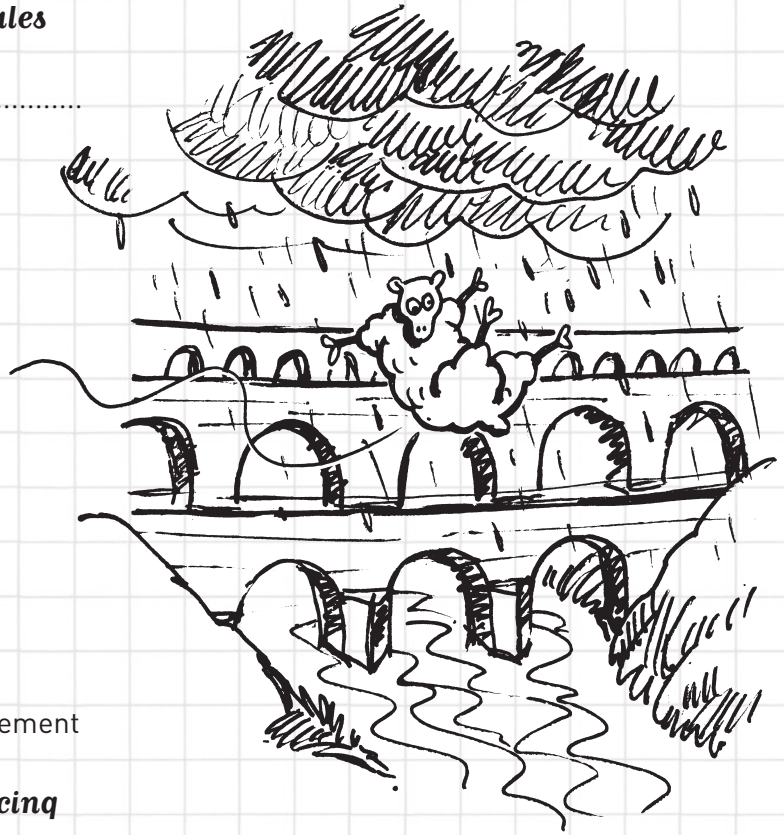
Je suis

Le sais-tu ?

Il pleut plus à Nîmes qu'à Paris mais moins souvent !

Paris : 666 mm d'eau par an

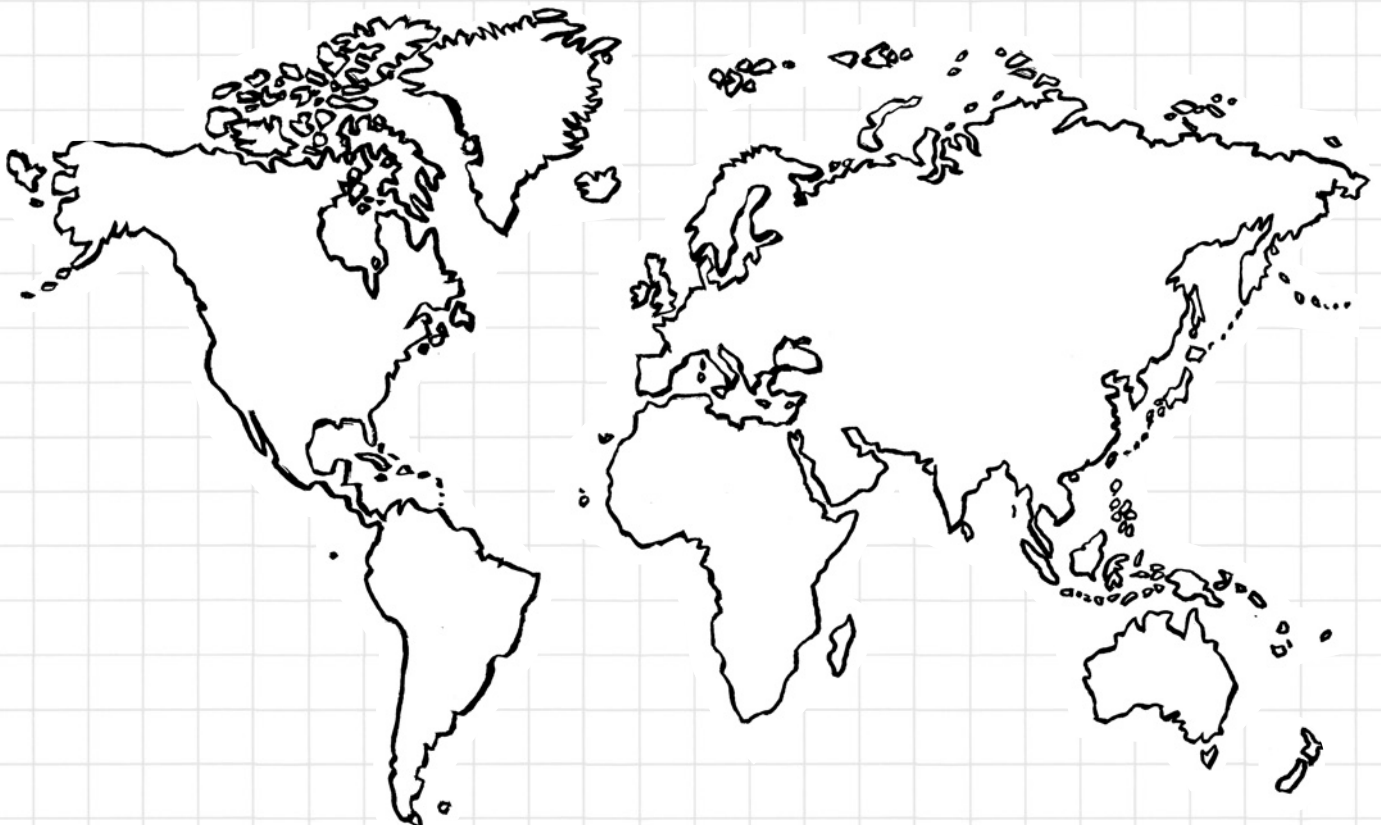
Nîmes : 743 mm d'eau par an

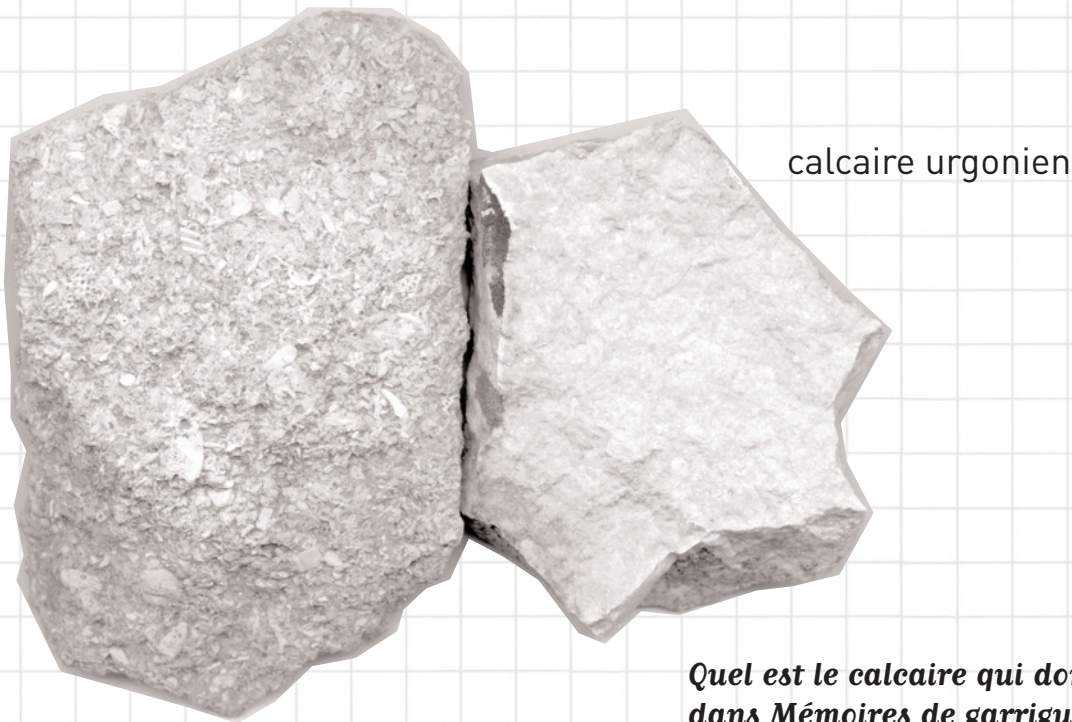


Ce type de climat ne se trouve pas uniquement sur le pourtour méditerranéen.

Retrouve et colorie sur la carte les cinq régions du monde où ce climat est en partie présent.

- Bassin méditerranéen
- Afrique du Sud
- Australie
- Chili
- Californie





calcaire molassique

calcaire urgonien

Quel est le calcaire qui domine dans Mémoires de garrigue ?

.....

Paysages de garrigue

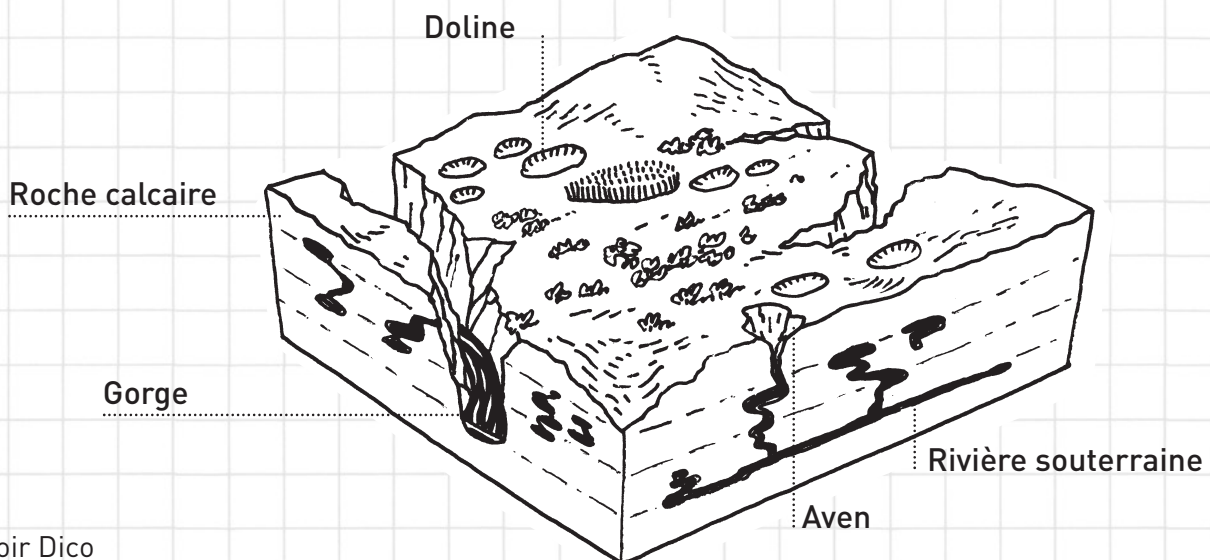
Type de végétation, nature et profondeur du sol sont étroitement liés. Autour du Pont du Gard, ce sont les calcaires qui dominent : le calcaire urgonien blanc et dur et le calcaire molassique* roux et friable.

Le sais-tu ?

Bien que de nature friable, le calcaire molassique est le matériau qui a été utilisé pour construire l'aqueduc. Ce calcaire a la particularité de durcir avec le temps. Le Pont du Gard serait-il donc de plus en plus solide ?

Késako les phénomènes karstiques ?

Sec en surface, ce paysage est riche en eau souterraine. Circulant en sous-sol, cette eau façonne par dissolution du calcaire de vastes réseaux souterrains. Ainsi naissent des avens, des failles ou des grottes.



* Voir Dico



Véronique Mure

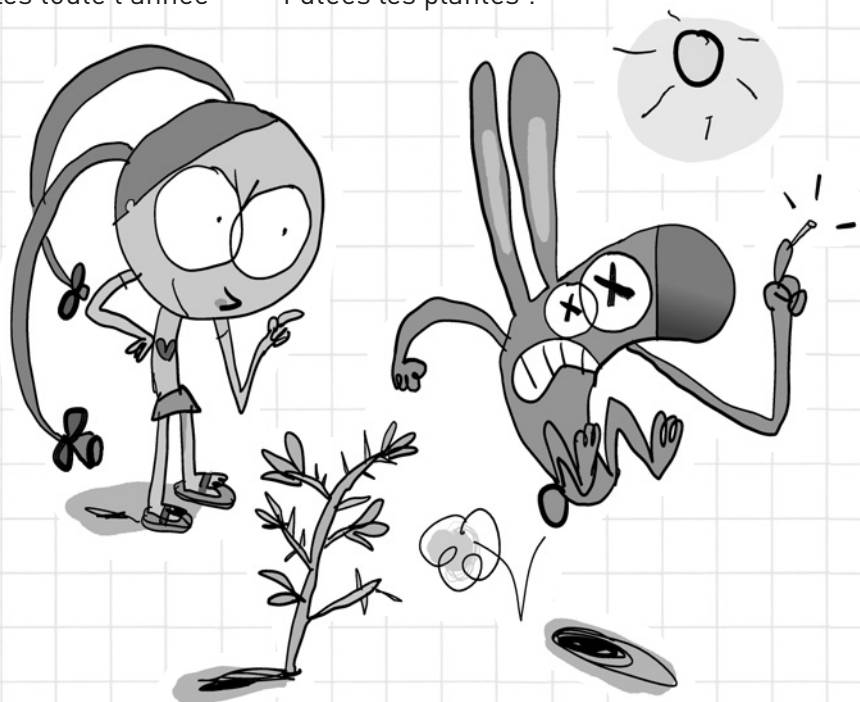
La garrigue, qu'est-ce que c'est ?

Le sais-tu ?

Le mot garrigue viendrait du mot « gar » qui signifie rocher ou « garric » qui signifie l'arbre du rocher. Stade intermédiaire entre la prairie sèche et la forêt de chênes, la garrigue est un milieu broussailleux caractéristique des paysages méditerranéens et peuplé de petits arbres à feuillage persistant, c'est-à-dire couverts de feuilles toute l'année car elles se renouvellent en permanence.

Bon à savoir

Pour survivre à la sécheresse de l'été, les plantes ont su s'adapter : leurs racines sont souvent puissantes et profondes pour puiser l'eau au plus profond des sols, leurs feuilles sont petites et peuvent être, soit épineuses, soit couvertes de duvet ou encore se replier en été pour limiter l'évaporation de l'eau. Futées les plantes !



La garrigue, un paysage en mutation

Née de la surexploitation pendant des siècles des milieux forestiers, la garrigue est aujourd'hui abandonnée par l'homme depuis la deuxième moitié du xx^e siècle.

Sans mouton pour paître les prairies, le Chêne kermès envahit puis cède la place à la forêt de chênes.

En même temps que la garrigue se referme, des espèces animales disparaissent comme l'Aigle de Bonelli qui trouvait sa nourriture dans les espaces ouverts de garrigue.

Autant que la fermeture de ces espaces, les pesticides et la chasse ont participé à la raréfaction de ce rapace.

Devinette

Combien de temps a-t'il fallu pour que la forêt de chênes se réinstalle autour du Pont du Gard, en milieu sec et calcaire ?

- entre 20 et 50 ans ?
 entre 400 et 500 ans ?
 entre 75 et 150 ans ?

Le sais-tu ?

A l'origine les forêts méditerranéennes étaient peuplées de Chênes verts et de Chênes blancs. Une variété de chêne a été rapidement éliminée pour laisser sa place à l'agriculture. L'autre a continué à être exploitée pour ses qualités de combustible.

Quelle variété a été utilisée comme bois de chauffe ?

.....

Quand les usages et pratiques de la garrigue changent, le paysage change aussi.

Avant, l'homme était partout présent dans la garrigue ; aujourd'hui, c'est le règne des animaux, des végétaux et des promeneurs.

Les différents stades du paysage méditerranéen

Positionne toi-même les noms qui correspondent à la légende du dessin :

- Prairie à brachypodes* • garrigue ou brousse à Chênes kermès • forêt de Chênes



* Voir Dico

L'agriculture méditerranéenne

A partir du XVI^e siècle, le territoire autour du Pont du Gard fut dominé par une économie agraire d'auto-consommation destinée à répondre aux besoins alimentaires quotidiens des populations, à savoir fournir le pain, le vin et la matière grasse.

Quelles sont ces trois cultures directement issues de l'antiquité latine ?

.....

.....

.....



Collection Louis Auliers / Musée de Salon et de la Crau

Les céréales

Cite trois types de céréales cultivées à cette époque.

.....

.....

.....

Le saccage des champs de blé, ou l'ancêtre de l'arme alimentaire.

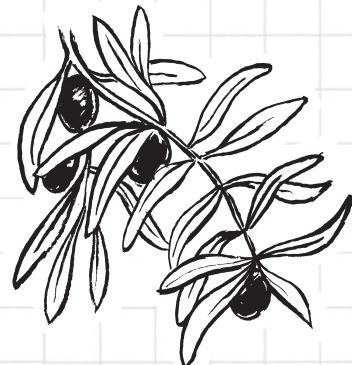
La destruction des récoltes étant une technique éprouvée pour remporter des victoires en affamant les villes, de nombreux dégâts furent régulièrement occasionnés par le passage des troupes notamment en pleine guerre de religion, au XVI^e siècle.

L'olivier

Bon à savoir

La culture de l'olivier a été introduite en Provence vers 600 av J.C par les Phocéens (peuples commerçants d'Asie mineure qui fondèrent Marseille). Ce petit arbre a occupé une grande place dans la garrigue, ne craignant que les hivers un peu trop rigoureux.

En 1956, la quasi totalité des oliviers mourut à cause du gel mais aujourd'hui ils réapparaissent.



Devinettes

A quelle période de l'année récolte-t-on les olives noires ?

.....

Combien faut-il de kilos d'olives pour produire un litre d'huile ?

- 3 kg
- 5 à 6 kg
- 10 à 12 kg

Le sais-tu ?

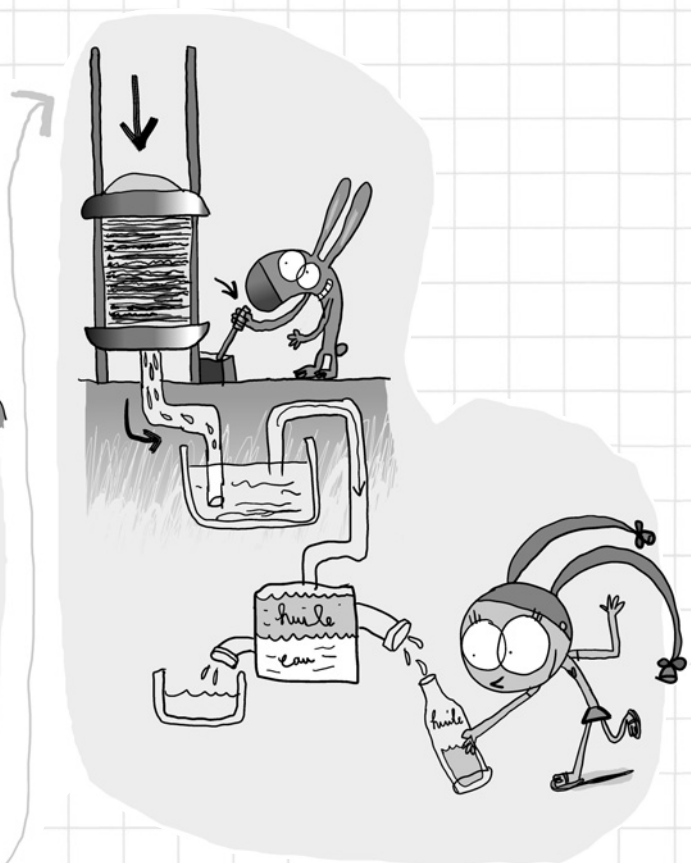
Sais-tu qu'il existe de nombreuses variétés d'olives ? Les oléiculteurs en entretiennent, au fil des siècles, pas moins de 18 autour du Pont du Gard.

Un intrus s'est glissé parmi ces noms d'olives, retrouve-le !

- la picholine
- la mirabelle
- la saurine
- le plant de Collias
- le plant d'Istres

Comment s'appelle la purée d'olive que l'on déguste avec des croûtons de pain au moment de l'apéritif ou comme entrée ?

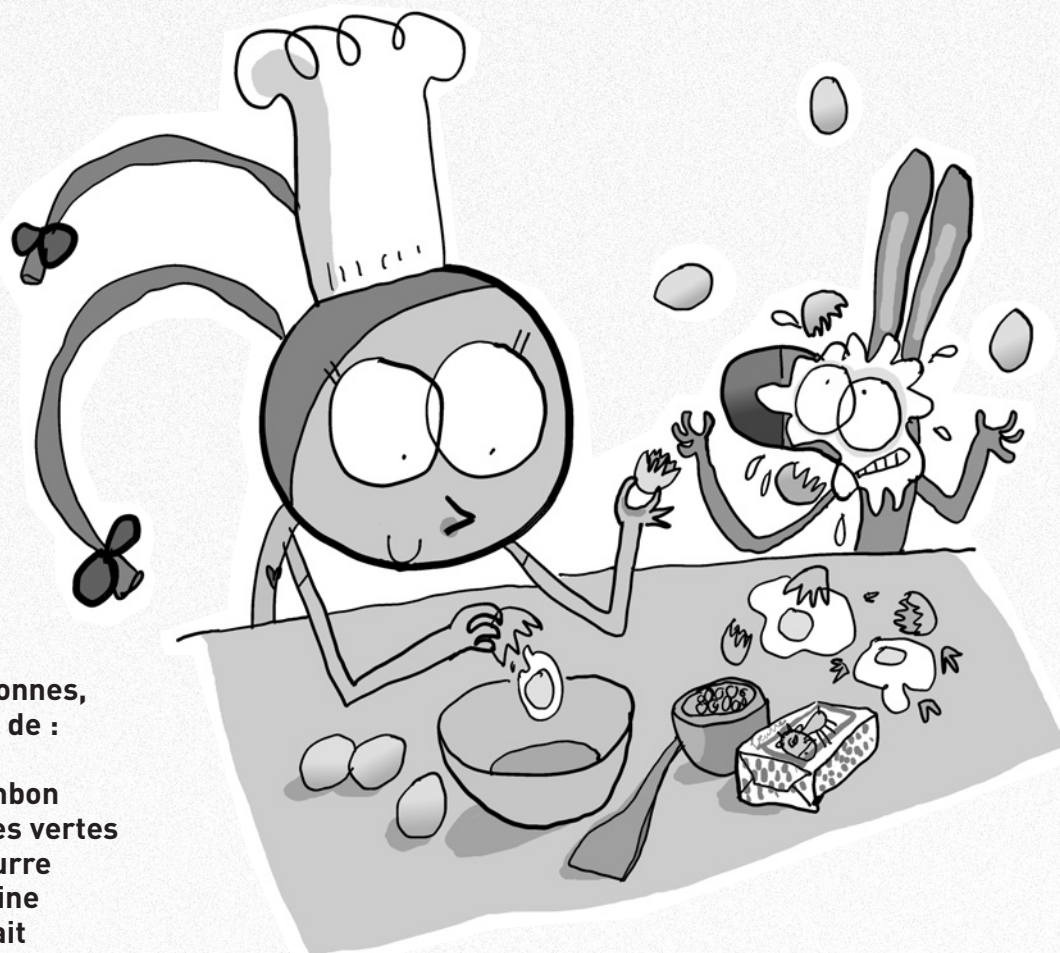
- la tapenade
- la marinade
- l'olivade



RECETTE

Epate ta famille et tes copains en préparant toi-même une spécialité aux olives !

Le cake aux olives et au jambon



Pour 6 personnes,
tu as besoin de :

- 3 œufs
- 200 g de jambon
- 100 g d'olives vertes
- 100 g de beurre
- 250 g de farine
- 1 tasse de lait
- 1 sachet de levure chimique
- sel, poivre

1. Mixe les 200 g de jambon.
2. Coupe les olives vertes dénoyautées.
3. Fais ramollir le beurre.
4. Casse les 3 œufs dans un saladier.
Sale et poivre.
5. Bats les œufs pour en faire une omelette.

6. Ajoute la farine, le beurre fondu, la levure, le lait. Mélange bien.
7. Incorpore le jambon et les olives.
8. Verse le tout dans un moule à cake beurré et fais le cuire au four pendant 45 minutes (th. 6 - 180°)

*une bonne salade
relevée accompagnera
ce cake.*



Autre grande culture du monde méditerranéen : la vigne

A l'époque romaine la vigne couvre toute la Narbonnaise et le vin est une des grandes productions.



Comme tu dois sûrement le savoir, les Romains ont leur Dieu du vin et des vendanges. ***Te souviens-tu de son nom et comment s'appellent les fêtes données en son honneur ?***

.....



© Site du Pont du Gard

Devinette

Qu'est-ce que le phylloxéra ?

- Un puceron parasite qui provoqua à la fin du XIX^e siècle la mort des pieds de vigne*
- Un engrais très couramment utilisé au XIX^e siècle pour la vigne*
- Une maladie que les hommes peuvent contracter en mangeant du mauvais raisin*

Le sais-tu ?

Ces cultures étaient souvent plantées en mélange dans de petites parcelles encloses de pierres sèches. On peut les appeler cultures mêlées ou cultures mariées.

Au pays de la langue d'Oc.

Essaie de déchiffrer ce proverbe occitan

“ *Marchand de vin, marchand mesquin ; marchand de blat, marchand damnat ; marchand d'òli, marchand jòli* ”

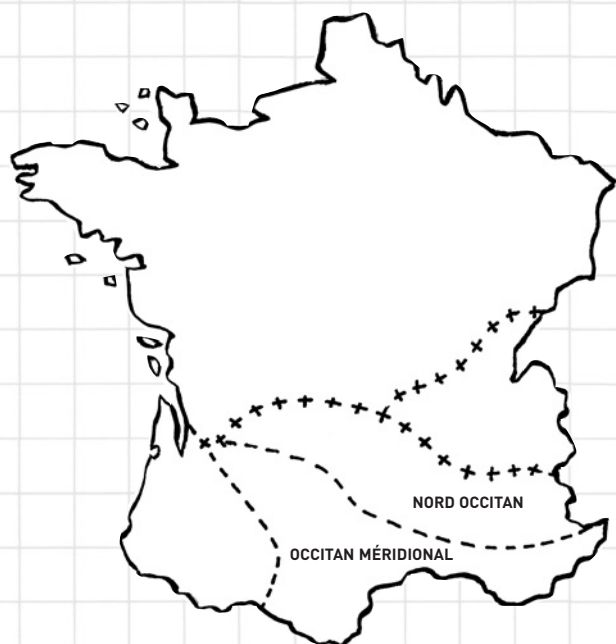
.....

.....

.....

.....

.....



© Mairie d'Uzès - Cf. Bernard Moschini

A côté des cultures destinées à l'autoconsommation en garrigue, des cultures plus spéculatives, plus commerciales se développent à partir du XVII^e siècle avec le Mûrier blanc de Chine et à partir du XIX^e siècle, avec la Garance tinctoriale.

Le mûrier

Dès 1606, le célèbre agronome Olivier de Serres, soutenu par le roi Henri IV, avait encouragé la plantation de plus de 4 millions de mûriers blancs en Provence et en Languedoc.

Pourquoi les environs du Pont du Gard ont-ils ainsi été couverts de mûriers à partir du XVII^e siècle ?

- Pour la récolte de mûres
- Pour faire de l'ombre
- Pour nourrir les vers à soie



Entre les pages 17 et 22, il y a un figuier. Observe-le attentivement, nous en reparlerons plus loin dans le livret.

Des pierres, encore des pierres, toujours des pierres !

Les parcelles de garrigue sont très souvent délimitées par des « murs de pierres sèches* ». On parle alors souvent d'enclos*.



Complète le texte ci-dessous en utilisant les mots suivants :

- dent
- pente
- cultures
- retenir
- propriété

En délimitant les enclos, ces murs de pierre permettent à chacun d'affirmer son droit de, de protéger les contre la des troupeaux et de le peu de terre et d'eau lorsque la est un peu forte.

Que signifie l'expression

« mur de pierres sèches » ?

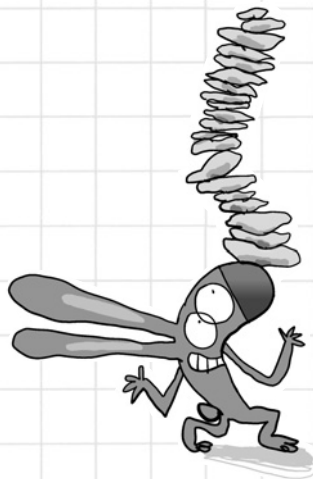
- Mur bâti uniquement avec des pierres mouillées qu'on a fait sécher
- Mur qui reste toujours sec
- Pierres sèches car assemblées sans aucun joint, sans utilisation de mortier

Qu'est ce qu'une capitelle* ?

- Un chapeau décoré de dentelles
- Une petite cape que portaient les agriculteurs
- Une cabane en pierre

Combien faut-il d'heures de travail pour construire une cabane de 2 m de haut maximum et à peine plus de large ?

- 100 à 150 heures ?
- 150 à 250 heures ?
- 250 à 300 heures ?



* Voir Dico



La production de charbon

Qu'est-ce qu'une charbonnière* ?

- Une meule de bois servant à la fabrication du charbon de bois
- Une femme qui vend du charbon
- Une plante
- Un oiseau

Combien faut-il de tonnes de bois de chêne pour produire une tonne de charbon ?

- 5 tonnes
- 10 tonnes
- 15 tonnes

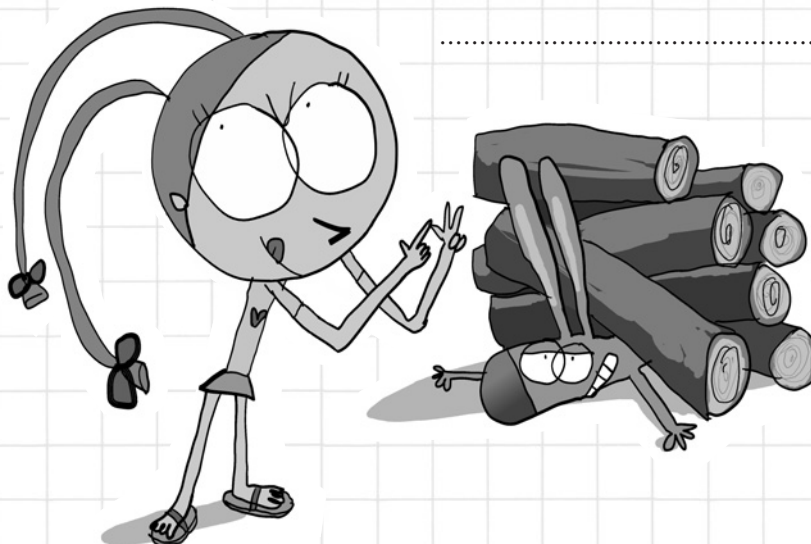
Une bûche de chêne pèse en moyenne 2 kg. Combien faut-il de bûches pour avoir une tonne de bois ?

.....

Et combien en faut-il pour 10 tonnes de bois ?

.....

Demande à ton professeur, je crois qu'il a la réponse !



* Voir Dico

Les fruitiers

Depuis longtemps, les arbres fruitiers méditerranéens de toutes espèces ont conquis les terroirs de garrigue.

Cite 4 arbres fruitiers qui poussent dans la garrigue.

.....

.....

.....

.....

Le sais-tu ?

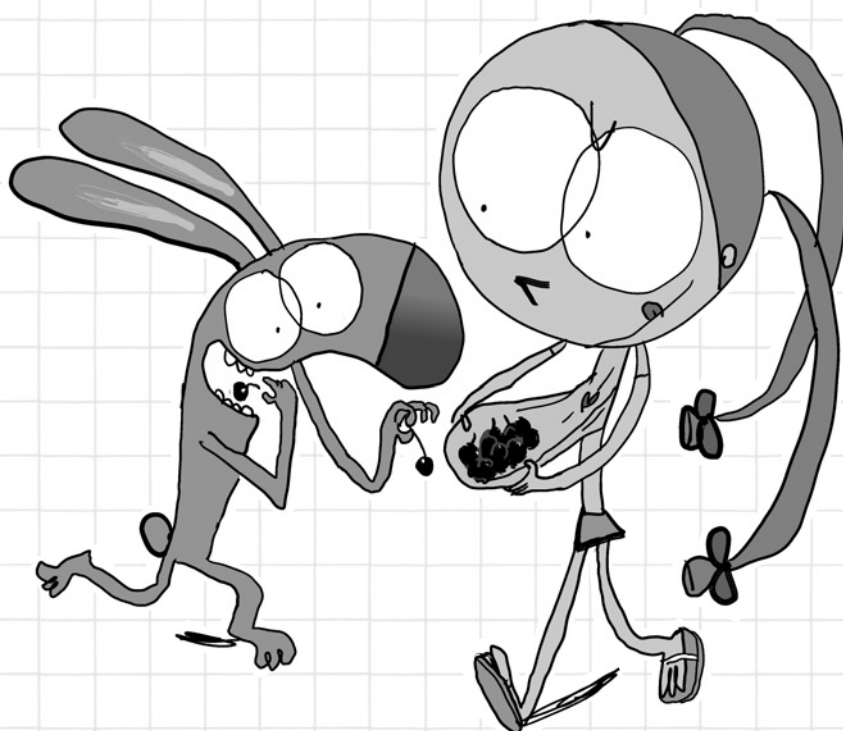
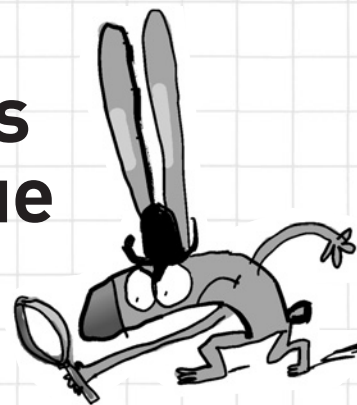
Le cerisier a été l'objet d'une culture intensive dans les communes autour du Pont du Gard. La cerise est devenue la spécialité de Remoulins au XIX^e siècle.

Les paysages à l'époque romaine

Enquête autour du Pont du Gard.

L'eau de l'aqueduc est détournée

Nous sommes au III^e siècle, époque où l'aqueduc n'est plus entretenu. Grâce à une vanne installée dans la paroi et une conduite en bois, les cultivateurs détournent de grandes quantités d'eau pour leurs plantations. Dix sept siècles après, des concrétions calcaires accrochées aux parois externes du canal témoignent de cette pratique. Enfin des preuves sérieuses sont avancées !





Les plantes de la garrigue

Racines et noms de plantes

Le sais-tu ?

Les botanistes utilisent le latin pour nommer les plantes. Ainsi, quels que soient les pays, ils se comprennent.

Relie le nom courant des plantes à leur nom latin :

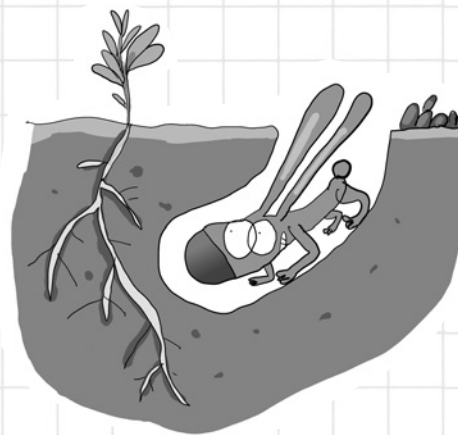
- | | | |
|---------------------------|---|--------------------------------|
| Chêne vert | • | • <i>Lonicera implexa</i> |
| Laurier tin | • | • <i>Quercus ilex</i> |
| Garance voyageuse | • | • <i>Buxus sempervirens</i> |
| Buis | • | • <i>Euphorbia characias</i> |
| Chèvrefeuille | • | • <i>Cistus albidus</i> |
| Grande euphorbe | • | • <i>Viburnum tinus</i> |
| Asperge à feuilles aiguës | • | • <i>Rubia peregrina</i> |
| Ciste blanc | • | • <i>Asparagus acutifolius</i> |

Des plantes utiles

Certaines plantes de garrigue sont utiles et recherchées pour leur goût ou leur propriété.

Relie ces plantes à leur propriété :

- | | | |
|---------------------------|---|---------------------------------------|
| Chêne vert | • | • Pour la fabrication de teintures |
| Racines de garance | • | • Pour leurs vertus aromatiques |
| Feuilles de sauge | • | • Pour fabriquer une huile médicinale |
| Branches de thym | • | • Pour fertiliser les sols |
| Branches de buis | • | • Pour consommer au moment du repas |
| Pousses d'Asperge sauvage | • | • Pour le bois de chauffage |
| Bois de Genévrier cade | • | |
| Branches de romarin | • | |



Le sais-tu ?

Les racines de la garance tinctoriale étaient utilisées pour teindre les pantalons des soldats en rouge jusqu'au début de la première guerre mondiale. Pas vraiment discret pour des soldats d'aujourd'hui, tu ne trouves pas ?

Des plantes qui servent à fabriquer des teintures sont des plantes ?

- teinteuses teintantes
 colorantes tinctoriales

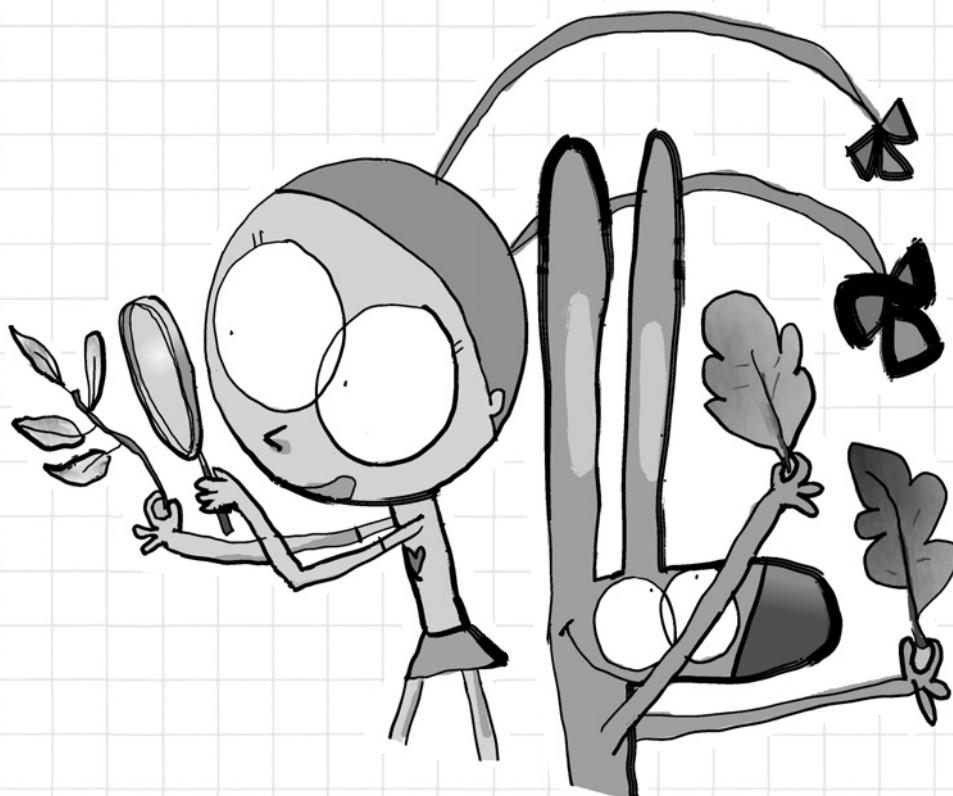
Des plantes qui soignent sont des plantes ?

.....

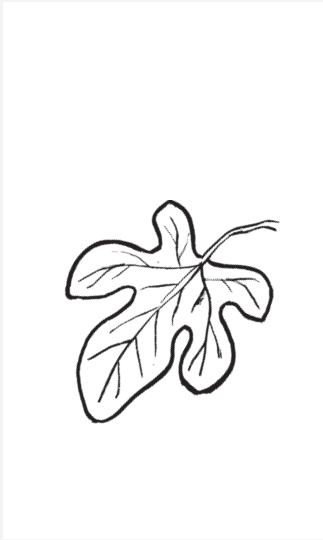
Qui suis-je ?

Je suis une plante de garrigue, je mesure rarement plus de 30 cm, je suis couvert de petites fleurs roses - violettes au printemps, je sens très bon et c'est pour cela qu'on m'apprécie dans la cuisine.

Je suis



Comment s'appelle cette plante ? Ecris son nom sur la fiche.



Fiche d'identité du

Taille et forme de la plante : 4 à 7 mètres.

Tronc ou tige : tronc lisse, peu fissuré et gris pâle.

Texture des feuilles : épaisses et à nervures apparentes, lisses et brillantes au-dessus, duveteuses au-dessous. Feuillage caduc*.

Fleurs : environ 1000 placées dans une boule. Elles sont fécondées par une mouche (le blastophage) qui pénètre dans une petite ouverture située à l'extrémité du fruit pour les atteindre. Le blastophage polinise les fleurs et a besoin d'elles pour se reproduire.

C'est une symbiose : l'un ne peut vivre sans l'autre.

Fruit : noir, un peu mou, gros et sucré. Il ne s'agit pas réellement d'un fruit mais d'une enveloppe qui contient les fleurs.

Odeur ou Saveur : sucrée

Nom latin : *Ficus carica*.

Date de l'observation : 12 août 2003

Utilisation par l'homme : comestible, le fruit se fait sécher

Sur le modèle précédent, complète la fiche d'identité d'une plante de ton choix. Choisis cette plante parmi celles que tu vois autour de toi. N'oublie pas de faire figurer la date car selon les époques de l'année la plante peut revêtir différents aspects.

Ecris le nom de cette plante si tu le connais.

Dessine une feuille de cette plante.



Fiche d'identité d'une plante :

Taille et forme de la plante :

Tronc ou tige :

Texture des feuilles :

Fleurs :

Fruit :

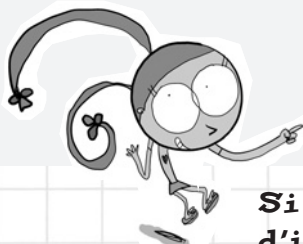
Odeur ou Saveur :

Nom latin :

Nom courant :

Date de l'observation :

Utilisation par l'homme :



Si tu ne connais pas le nom de ta plante, la fiche d'identité bien remplie te permettra de mener l'enquête de retour en classe.

* Voir Dico

Le pâturage

Complémentaire de l'agriculture en garrigue, l'élevage permettait de se procurer du fumier pour fertiliser les terres.

Le mouton : une bonne affaire !
On utilisait tout du troupeau de mouton : le fumier, la laine, le lait, mais aussi la viande, le suif et la peau.

Le sais-tu ?

Le mouton, un véritable paysagiste ! A sa manière, il a façonné le paysage en broutant l'herbe tendre et en délaissant les plantes épineuses et laiteuses qui ont ainsi prospéré (Genêt scorpion, Genévrier cade, euphorbe).

Pour faire paître leur troupeau, les petits propriétaires pouvaient les conduire dans toutes les terres en jachère et champs cultivés après la récolte et le glanage.

On dit qu'ils avaient recours :

- Au droit de vaine pâture ?**
- Au droit de libre pâturage ?**
- Au droit d'estive ?**

Les hommes et la garrigue

Complète ce texte en utilisant les verbes appropriés

*Les hommes ont défriché,
les pierres du sol,
des murs, des céréales,
des vignes ou des oliviers,
le Chêne vert, ou encore fait
leurs moutons.*

La garrigue : une œuvre d'art

C'est le romantisme, à partir du XVIII^e siècle, qui fit de la garrigue un symbole de la nature à redécouvrir. Savants, peintres et écrivains explorèrent alors les paysages méditerranéens.

Peux-tu citer un tableau qui représente un paysage Méditerranéen ?

.....

Qui en est le peintre ?

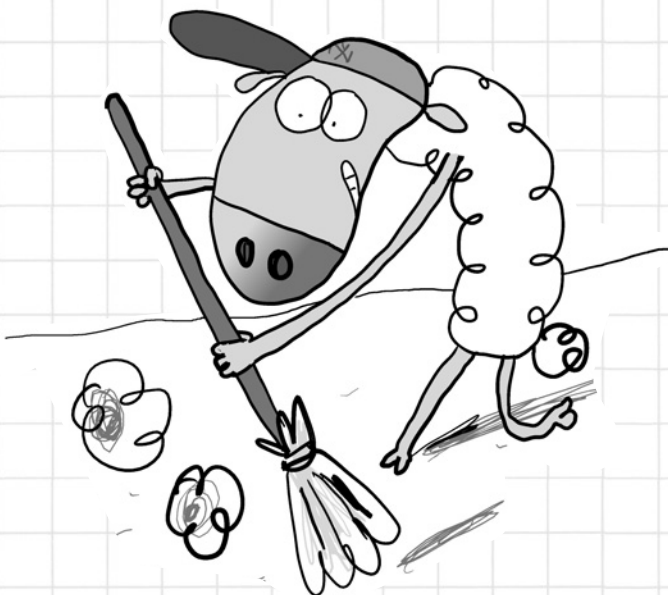
.....

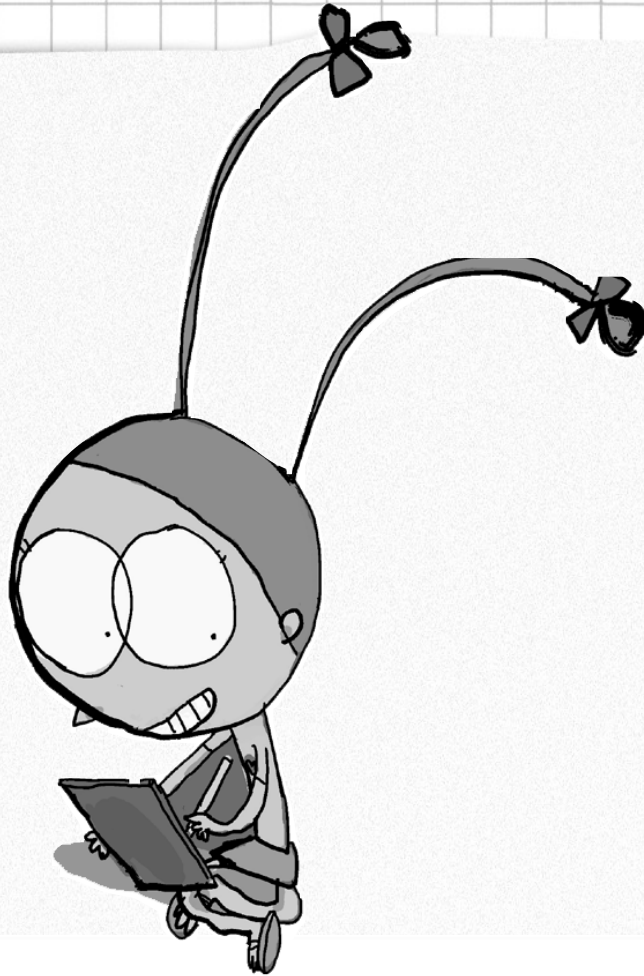
Le Midi de la France et les modes de vie de ses habitants ont servi de cadre aux récits de nombreux écrivains.

Peux-tu citer deux auteurs ?

.....

.....





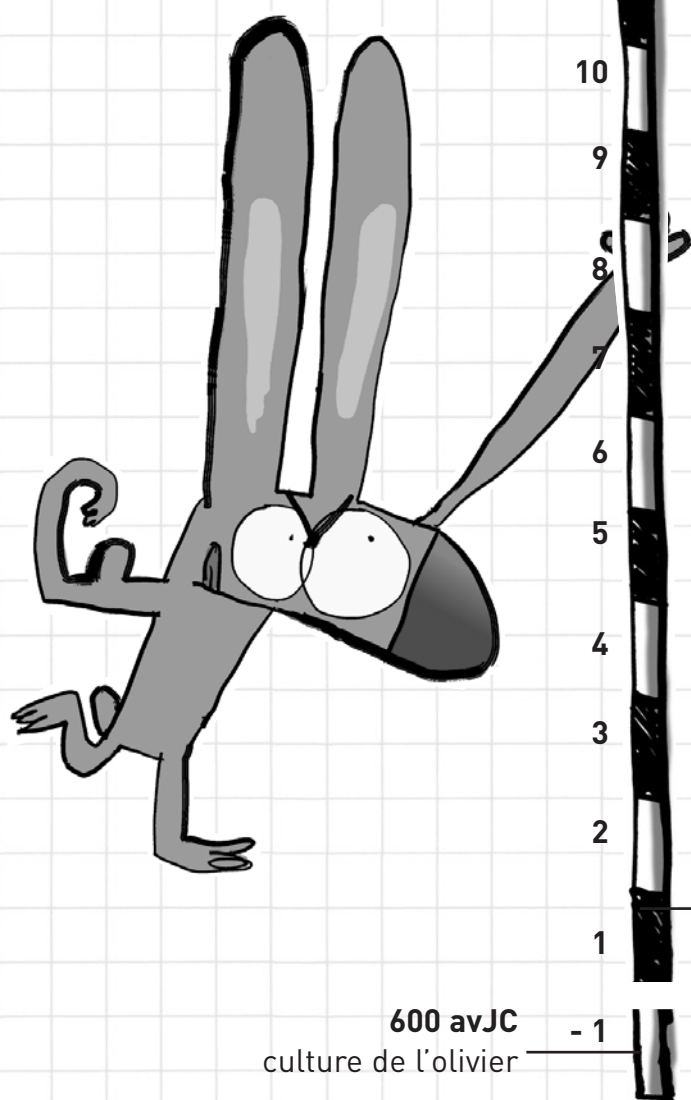
Récapitulons...

Vrai ou Faux ?

- Une capitelle est le nom d'une grosse pierre. vrai faux
- La vigne et l'olivier étaient déjà cultivés à l'époque romaine. vrai faux
- Le figuier et l'amandier poussent dans la garrigue. vrai faux
- Les racines de garance produisent une teinture bleue. vrai faux
- Les vaches étaient élevées en garrigue pour la fabrication d'un fromage. vrai faux



Quelques repères dans le temps



600 avJC

culture de l'olivier

- 1

Epoque romaine

olivier, vigne et céréales

1

2

3

4

5

6

7

8

9

10

11

XI^e siècle

Les hommes aménagent la garrigue, façonnent les paysages : forestiers, bergers, agriculteurs

12

13

14

15

16

XVII^e siècle

introduction de la culture du mûrier

17

abandon de la culture du mûrier à la fin du siècle

18

introduction de la culture de la garance

XIX^e siècle

XX^e siècle

au début : abandon de la culture de la garance
au milieu : abandon progressif de l'usage de la garrigue par les hommes. La forêt se développe.

20

21

◀ DICO ▶

CAPITELLE (OU BORIE)

n.m.

Petit abri en pierres sèches, construit le plus souvent en marge des terres agricoles en garrigue.

BRACHYPODE n.f.

Graminée caractéristique des pelouses méditerranéennes sèches, appelée aussi l'herbe à mouton.

KARST n.m.

Région ou pays constitué principalement de roches calcaires solubles et d'un relief particulier (grottes, gouffres, dépressions...).

MOLASSE n.m.

Formation sédimentaire constituée de roches diverses (grès, sable, calcaire, marne...).

CADUC/QUE adj.

Se dit d'un feuillage qui tombe chaque année, le plus souvent à l'approche des saisons froides laissant l'arbre dénudé.

PARCELLE n.f.

Pièce de terrain constituant une unité cadastrale.

MUR EN PIERRES SÈCHES

n.m.

Mur construit avec les pierres du champ, sans liant ni mortier.

CHARBONNIÈRE n.f.

Meule de bois de chêne servant à la fabrication du charbon de bois à partir de la combustion du chêne.

URGONIEN n.m.

Roche calcaire relevant des étages géologiques du Barémien et de l'Aptien (113 / 115 millions d'années).

VAINÉ PÂTURE n.f.

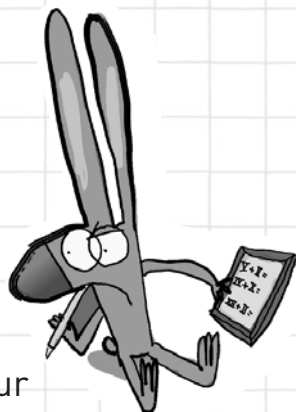
Droit de faire paître son bétail sur des terrains non clos, dont on n'est pas propriétaire, après la récolte.

ENCLOS n.m.

Parcelle de terre délimitée par une clôture. En garrigue les clôtures sont le plus souvent des murs en pierres sèches.

Envie d'en savoir plus ?

Pour les mordus de l'environnement, pour les amoureux du paysage méditerranéen, pour les curieux, voici quelques idées de livres et de revues.



La garrigue grandeur nature

Photos et texte de Jean Michel Renault,
Edition les créations du Pélican

Garrigue secrète

Patrick Lorne, Edisud

Sites et paysages du Languedoc Roussillon

Texte Onésime Reclus et Photo de Daniel
Faure, Edition Chaleil

Plantes de Méditerranée

Nathan

La nature méditerranéenne en France

Les écologistes de l'Euzière,
édition Delachaux et Niestlé

La manade du centaure

Louis Perrot, Le Père Castor, Flammarion,

La garrigue et ses hommes

Clément Martin (épuisé)

L'habitat en garrigue

Pierre Albert Clément (épuisé)

Mémoires de garrigue, histoire d'un paysage méditerranéen

Véronique Mure, 2002

NOTES

NOTES

Contacts

Site du Pont du Gard

Route du Pont du Gard

30 210 Vers-Pont-du-Gard

Tél : 0 820 903 330 (0,12 € ttc/mn)

e-mail : contact@pontdugard.fr

Valeur du livret : 3 €

Une publication de l'EPCC Pont du Gard

Coordination

Laure Valérian

Rédaction

Cécile Capmal

Conception graphique

intérieur : Agnès Rousseaux et Laurent Mercier

couverture : Atelier Baïe

Illustrations

Loïc Sécheresse

Remerciements à

Véronique Mure

Luc Gomet

Gérard Gory

Claire Torrelles

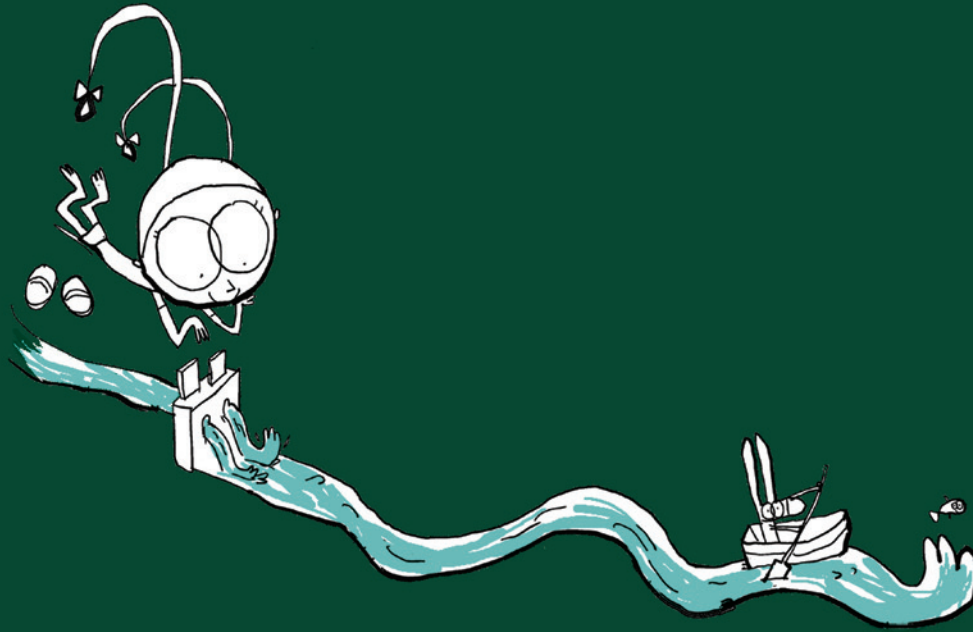
Lydiane Estève

Magali Dupuy

Sophie Kerambrun

Mireille Sanchez

SITE PONT^{DU}GARD



3.m