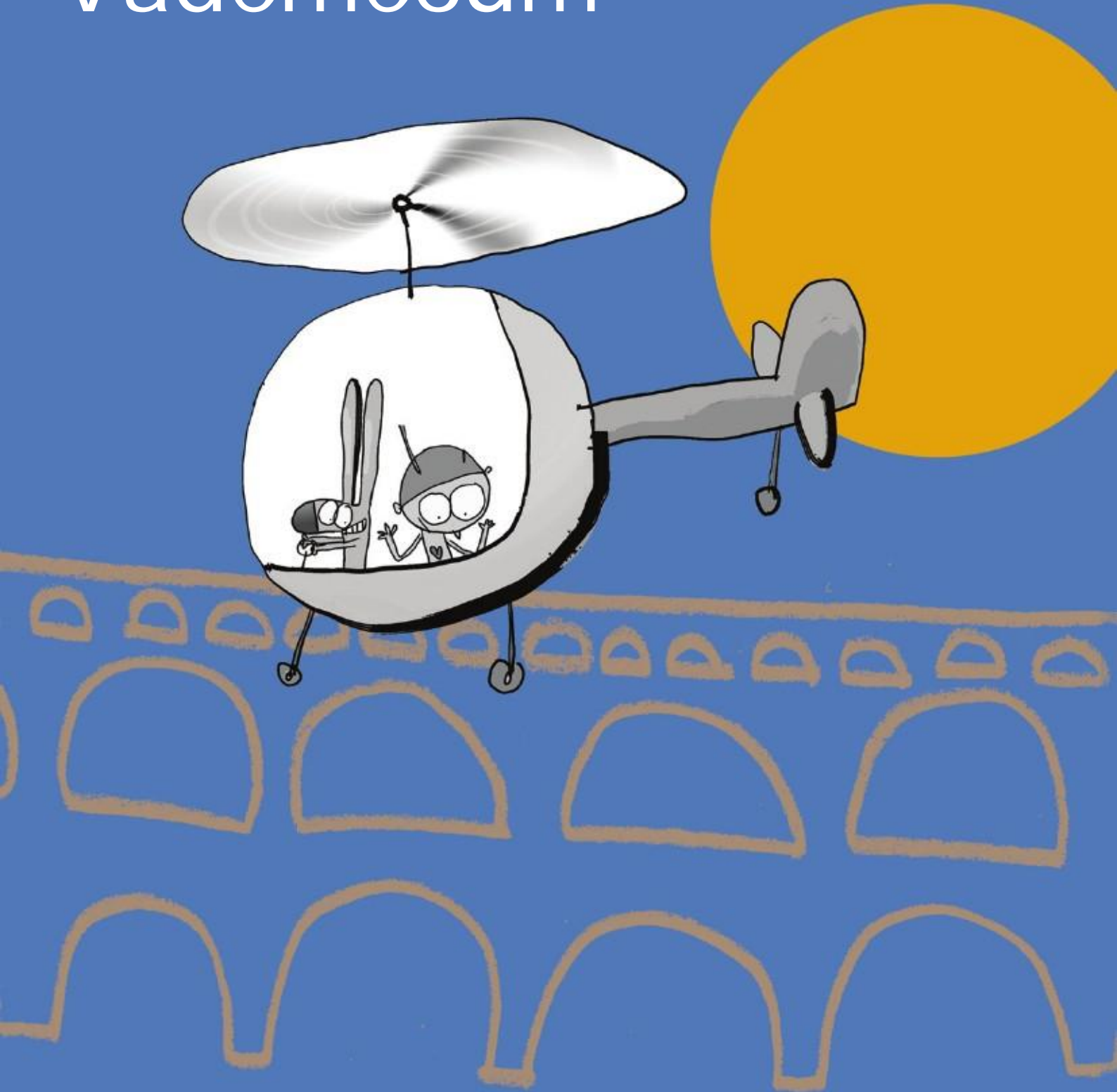


Vademecum



Remplis ton
vade-mecum et
garde-le !
C'est ton carnet de
découvertes et
de souvenirs.



TON VADE-MECUM

Je m'appelle _____

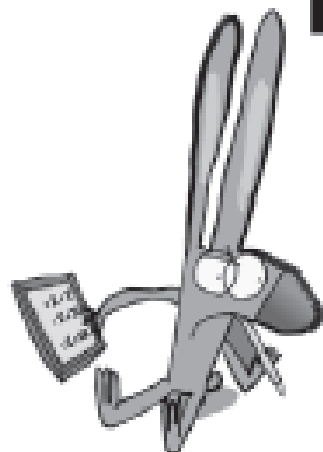
J'ai _____ ans

Nous sommes le _____

et je viens visiter le Site du Pont
du Gard avec ma classe.

Nous sommes arrivés à _____ heures

_____ et repartis à _____ heures



*Qu'est-ce que c'est,
un vade-mecum ?*

C'est un document aide-mémoire que l'on garde avec soi.
Mais ce mot latin a une histoire. Jadis, c'était une phrase :

Viens avec moi

Vade cum me

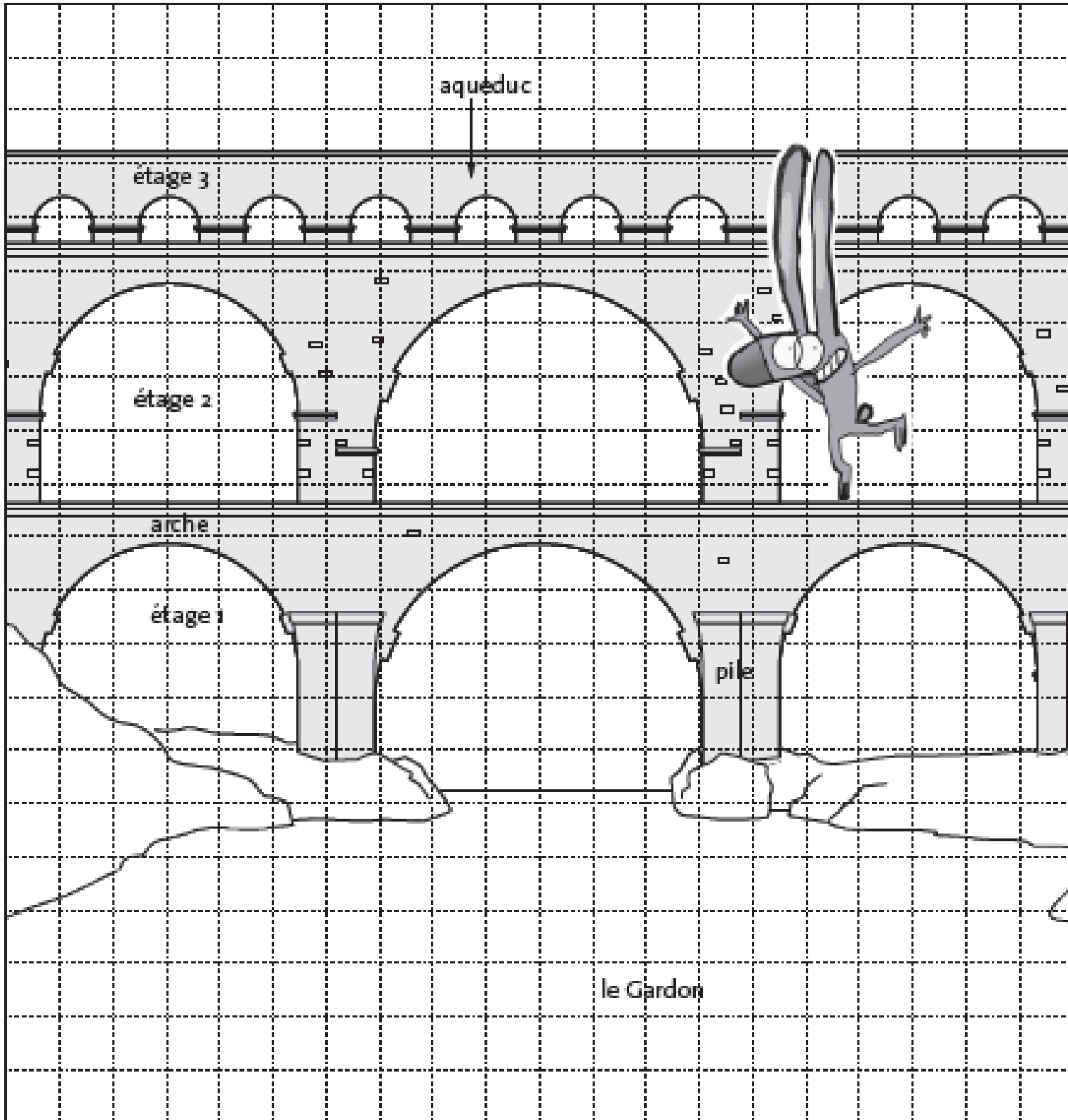
(ça se prononce "vadémécome")

BIENVENUE SUR LE SITE DU PONT DU GARD

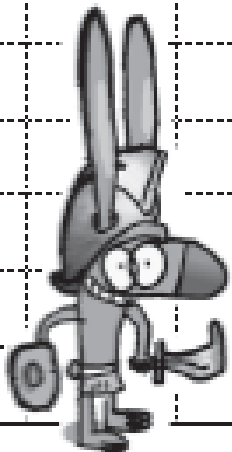
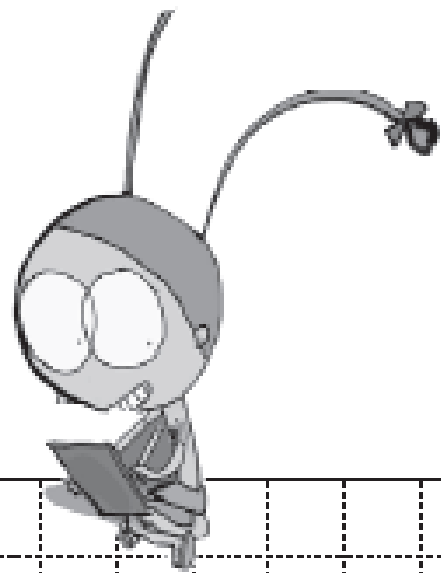
- ★ Tu vas visiter le Ludo, l'espace des enfants.
- ★ Tu vas te promener dehors, explorer le pont, et découvrir la nature alentour.



VOICI LE PONT DU GARD



Dessine la fin
du pont.





Le sais-tu ?

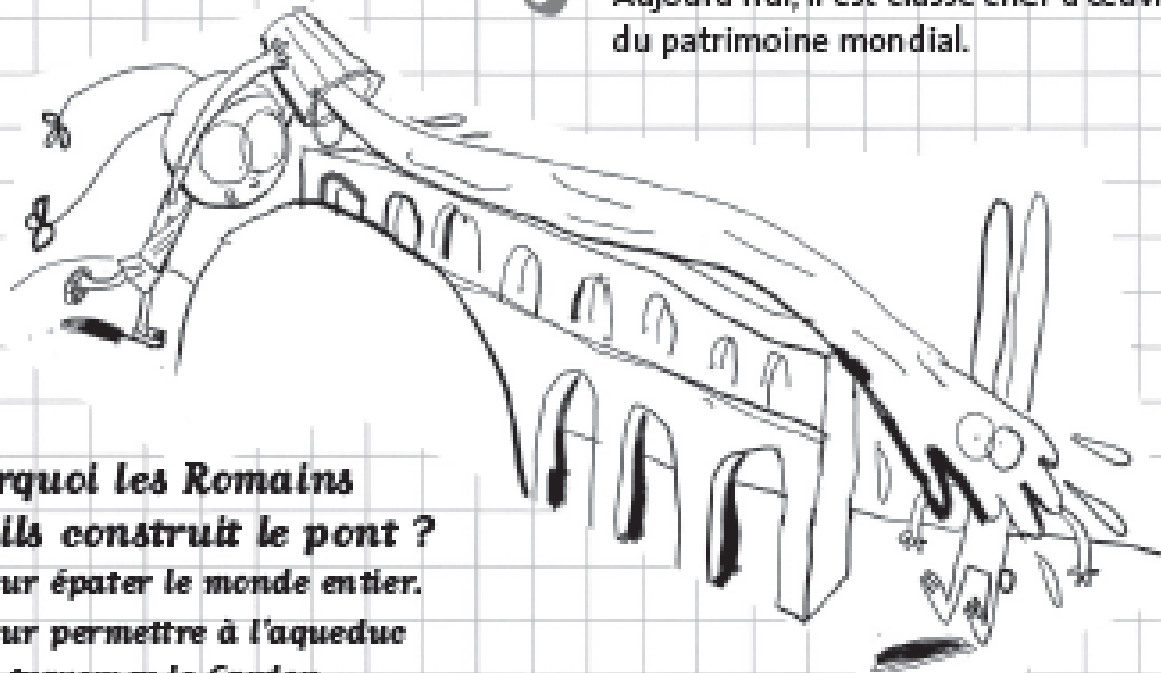
Le Pont du Gard a été construit par les Romains il y a 2 000 ans.

Aujourd'hui, il est classé chef-d'œuvre du patrimoine mondial.

1

Pourquoi les Romains ont-ils construit le pont ?

- Pour épater le monde entier.
- Pour permettre à l'aqueduc de traverser le Gardon.
- Pour que les Américains puissent envahir la Gaule.



2

A quoi servait l'aqueduc de Nîmes jadis ?

- A transporter l'eau de la source d'Uzès jusqu'à la ville.
- A couvrir de prestige la ville de Nîmes.
- A permettre aux passants de traverser le Gardon.



Qu'est-ce qu'un aqueduc ?

C'est un long canal (comme un tuyau) qui transporte l'eau de la source jusqu'à la ville.

Il est surtout construit sous la terre, mais parfois il passe sur des ponts.



Psst !

L'aqueduc a aussi sa carte d'identité. Cherche-la dans ton vade-mecum.

carte d'identité : Le Pont du Gard



Longueur : 490 mètres

Hauteur : 48,77 mètres

(c'est le plus haut pont romain connu!)

Date de construction : 1^{er} siècle

Durée du chantier : 4 ou 5 ans

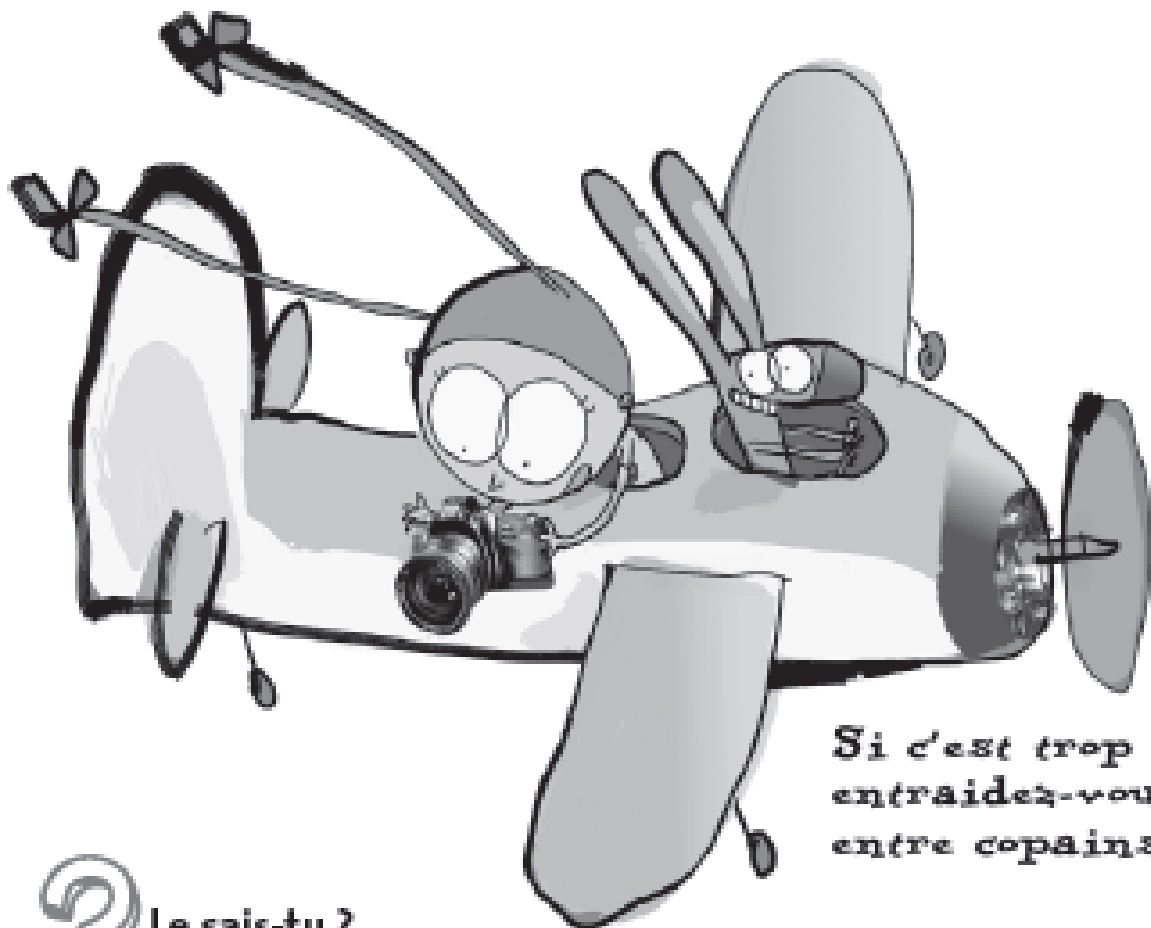
Le Pont du Gard est l'un des 17 ponts de l'aqueduc de Nîmes.

BIENVENUE AU LUDO

Promène-toi partout, sois curieux de tout,
et tu trouveras la réponse aux questions...

Tu vas découvrir :

- ★ la vie des Romains
il y a 2 000 ans
- ★ le métier de l'archéologue
- ★ les animaux et les plantes
qui vivent ici
- ★ l'eau et différents
moyens de l'appivoiser



Si c'est trop dur,
entraidez-vous
entre copains.



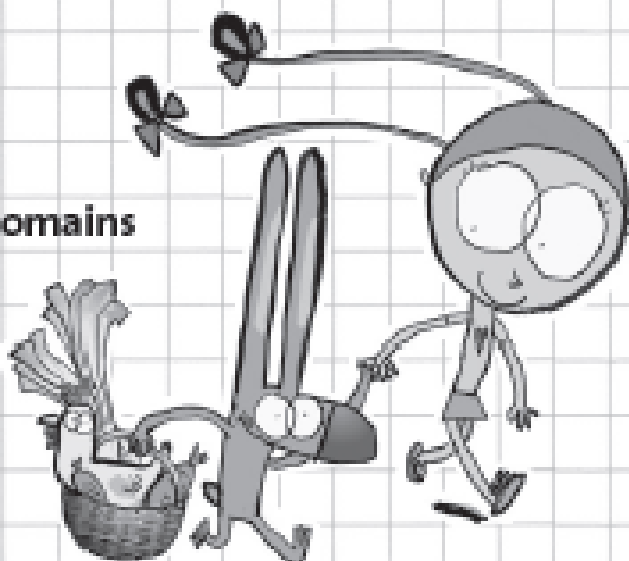
Le sais-tu ?

LUDO signifie JE JOUE en latin.

Découvre la vie des Romains il y a 2 000 ans...

1

Compare le marché des Romains
au marché d'aujourd'hui.
Cherche ce qui a changé...



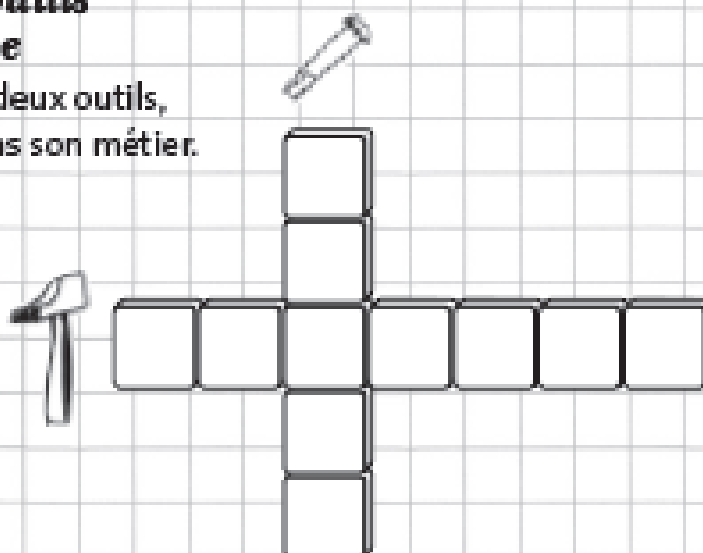
2

Les deux outils
du lapicide

Retrouve ses deux outils,
tu reconnaîtras son métier.



Dessin de Jean-Pierre Adam, IRIA, CNRS



3

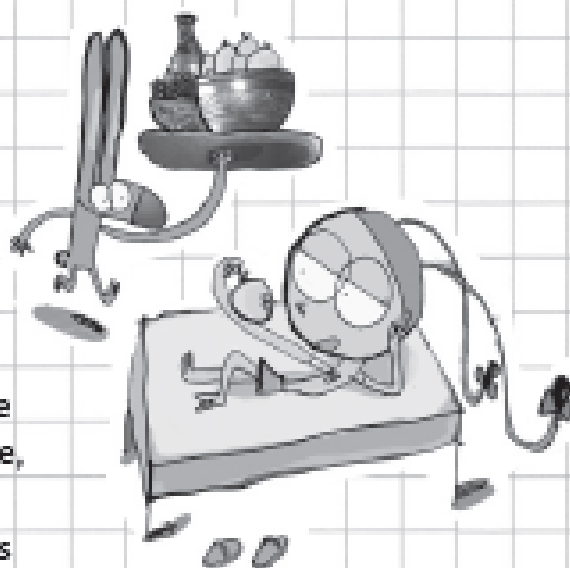
Écris ton nom en lettres romaines :

•

Écris ton âge en chiffres romains :

•

ans



?

Le sais-tu ?

Apicius fut le premier chef romain à faire de
la cuisine un art. Il était immensément riche,
et dépensait sans compter pour faire venir
des ingrédients rares. Cela choquait certains
Romains, car le peuple vivait très pauvrement.

Étudie les traces du passé comme un vrai archéologue

1 Retrouve quelques étapes du travail de l'archéologue...
 D'abord, l'archéologue les traces du passé.

Puis, il ses trouvailles au laboratoire.

Quand un objet est cassé, il le

Il les objets ramassés à ceux qu'il connaît déjà.

A la fin, il les objets — par exemple, il range tous les tessons d'une même époque ensemble.

• étudie • répare • classe • cherche • compare

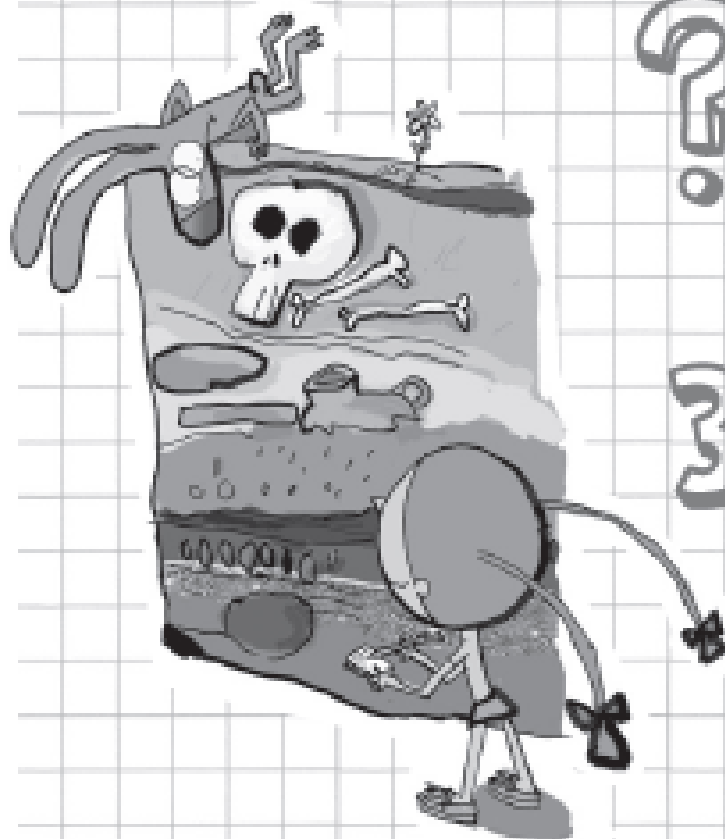
2

Les 6 outils cachés

Retrouve les outils que l'archéologue utilise sur le chantier de fouille.

- truelle
- pelle
- brouette
- pinceau
- tamis
- carnet

C	A	R	N	E	T	I	A	M	O
S	R	F	G	H	R	S	O	N	T
T	L	B	R	O	U	E	T	T	E
B	A	V	E	I	E	B	F	I	L
Z	K	M	P	E	L	L	E	V	Y
J	K	O	I	G	L	Y	E	Z	A
O	B	N	P	S	E	P	M	L	K
P	I	N	C	E	A	U	E	R	T



?

Le sais-tu ?

Les savants se sont longtemps disputés sur la date de construction du Pont du Gard. Les archéologues ont tranché la question en retrouvant des tessons de terre cuite sur le site du chantier. Il datait du milieu du 1^{er} siècle. Utile, l'archéologie !

3

Les Romains les connaissaient-ils déjà ?

Retrouve, parmi ces objets et monuments, ceux qui existaient à l'époque romaine, il y a 2000 ans...

- l'amphithéâtre oui non
- les dolmens oui non
- la fourchette oui non
- la lampe à huile oui non
- la brouette oui non

Sauras-tu apprivoiser l'eau ?

1

Découvre comment fonctionne un bassin de régulation...

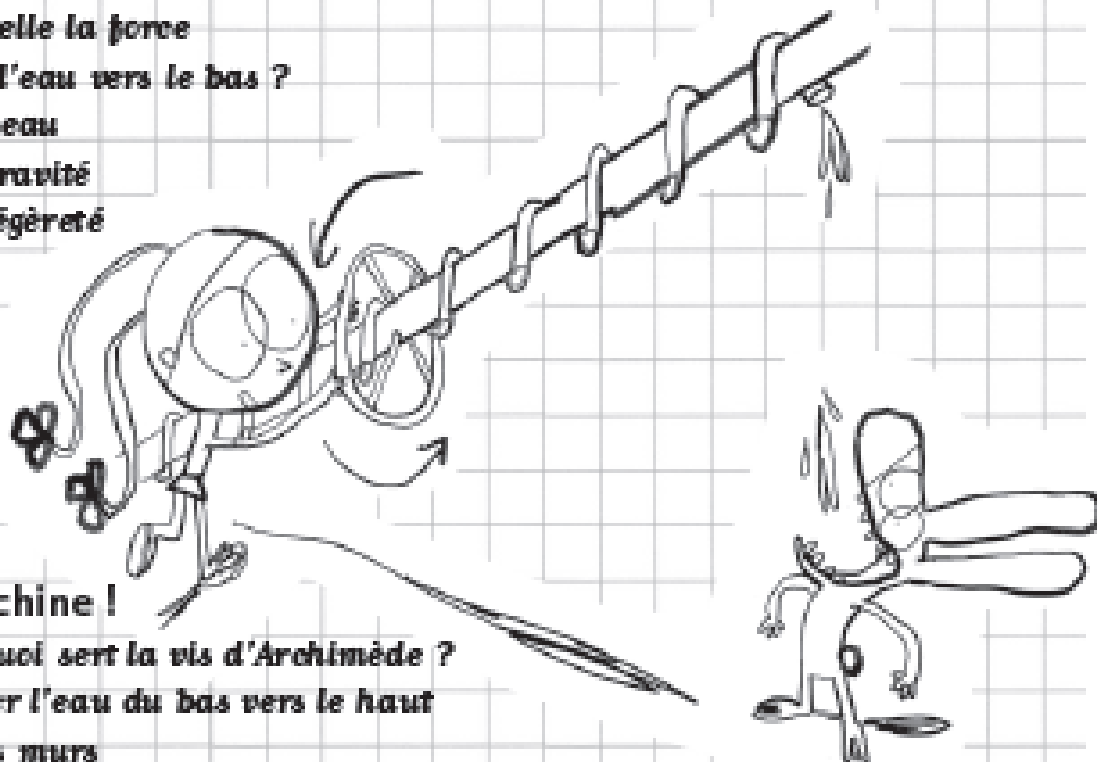


- La source doit être située plus bas que le bassin. vrai faux
- Le bassin permet de distribuer l'eau en fonction des besoins. vrai faux
- Quand l'eau manque dans le bassin, elle ne coule plus dans les canaux. vrai faux

2

Au nom de la force
Comment s'appelle la force
qui fait couler l'eau vers le bas ?

- la force de l'eau
- la force de gravité
- la force de légèreté



3

Drôle de machine !

A ton avis, à quoi sert la vis d'Archimède ?

- à transporter l'eau du bas vers le haut
- à arroser les murs
- à faire faire de la gymnastique à tes bras

4

Comment font-ils ?

Dans beaucoup d'endroits du monde,
l'eau n'arrive pas jusque dans les maisons.

Où les habitants vont-ils la chercher ?

5

Vrai ou faux ?

Ton corps est plein
d'eau, il y en a même
dans tes os.

- vrai faux

Connais-tu les secrets de la nature alentour ?

1



Vrai ou faux ?

Les plantes qui vivent ici n'ont pas toutes les mêmes besoins, ni les mêmes caractères.

Chasse les erreurs...

- *Le thym sent le poisson pourri.* vrai faux
- *Le peuplier pousse n'importe où, même sur un rocher.* vrai faux
- *Le figulier fait des fruits délicieux.* vrai faux
- *Le saule a besoin de vivre les pieds dans l'eau.* vrai faux
- *Le chêne vert est vert toute l'année.* vrai faux
- *Le genévrier de Phénicie s'accroche à la falaise avec ses racines.* vrai faux

2

Qui suis-je ?

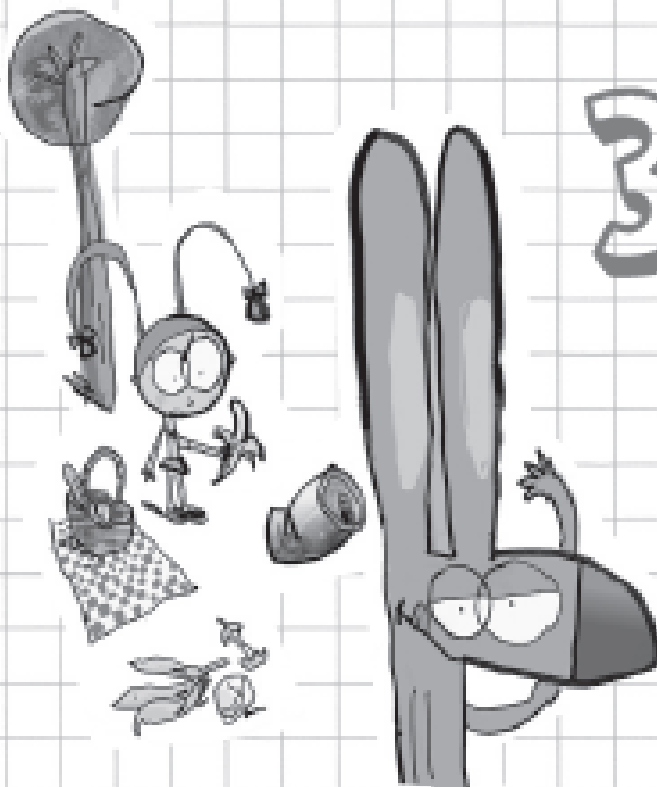
Je suis un petit animal tout noir et j'ai des dents pointues.

Je n'aime pas la lumière, alors la journée je me glisse dans une fissure sous les arches du pont et je dors, avec toute la colonie.

Quand la nuit tombe, nous sortons voler avec les oiseaux.

Nous sommes les seuls mammifères de la terre à voler !

Je suis le



3

Le champion des détritux !

Les détritux jetés par terre ne mettront pas tous le même temps à disparaître. Classe-les du plus rapide au plus lent.

la canette

le trognon de pomme

la bouteille en plastique

le mouchoir en papier

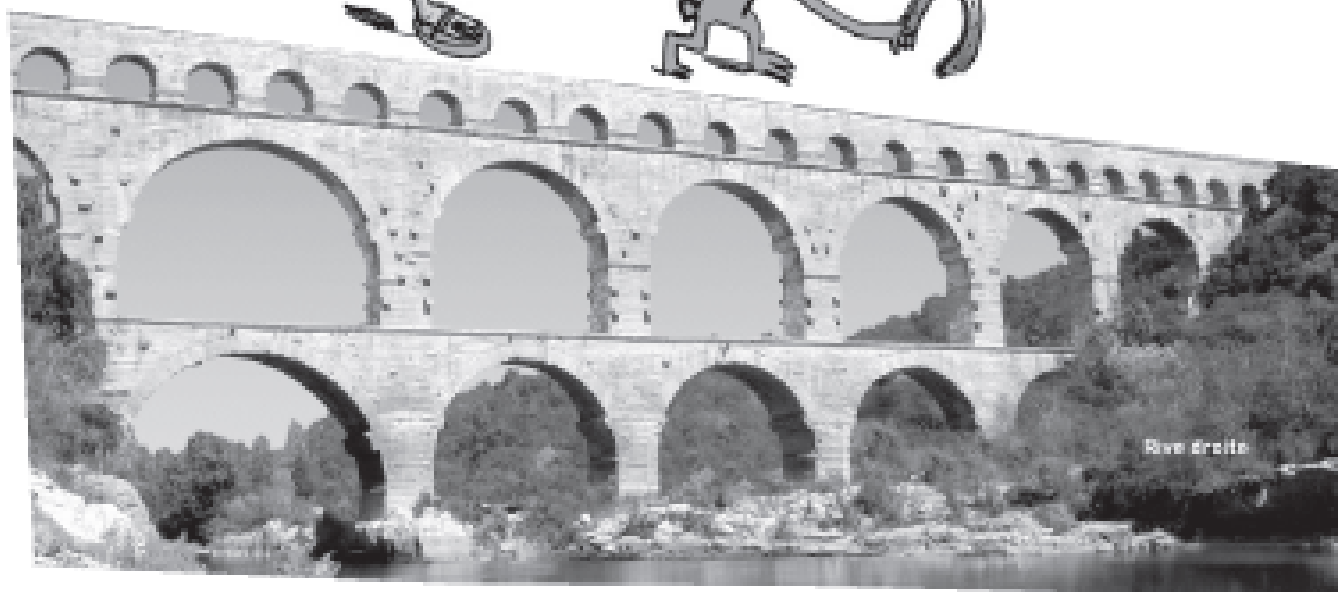
la bouteille en verre

PROMENE-TOI SUR LE PONT

Observe de loin le majestueux pont...
Il tient debout depuis 2 000 ans. Solide, le pont !
Pourtant, il est surtout construit avec du vide.
Exactement comme la dentelle.



Méfie-toi!
Il ya parfois
plusieurs bonnes
réponses possibles



1 A quoi sert le pont aujourd'hui ?

- à être admiré par les promeneurs
- à faire traverser le Gardon à l'aqueduc
- à témoigner du génie des constructeurs romains

2 A quoi sert l'aqueduc aujourd'hui ?

- à transporter l'eau jusqu'à Nîmes
- à transporter du pétrole jusqu'à Nîmes
- à rien

3 Visible ou invisible ?

90 % de l'aqueduc est caché sous la terre.

- vrai
- faux

? Comment sait-on tout ce que nous savons ?

Malheureusement, les Romains n'ont pas écrit de livre pour nous expliquer la construction de l'aqueduc de Nîmes. Alors, les archéologues et les historiens ont étudié les vestiges, ils les ont analysés et comparés à d'autres qu'ils connaissaient, ils ont cherché des explications. Mais nous ne saurons jamais tout.

Par exemple, personne ne connaît le nom du génial architecte qui a signé le pont.

4 Le pont est aussi un livre de messages

Des messages ont été gravés dans la pierre du pont : mots, signatures, dessins... Il y en a plus de 320 !

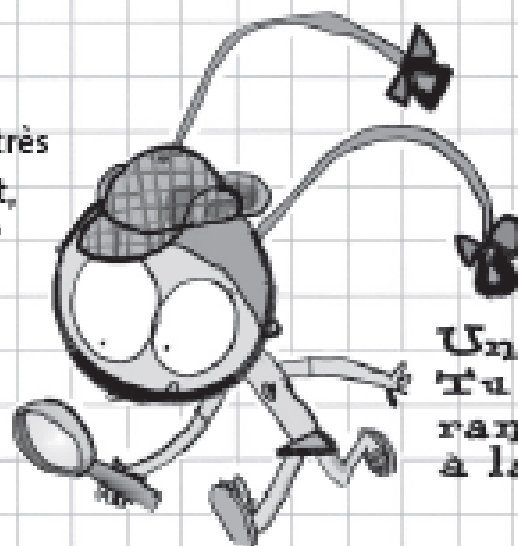
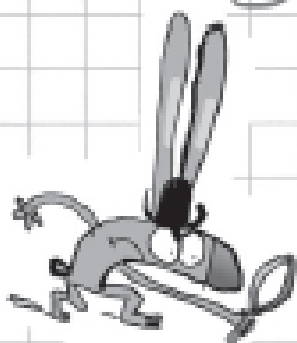
Qui les a laissés ?

- Les ouvriers et les esclaves qui ont construit le pont.
- Les Compagnons du Devoir, en hommage aux bâtisseurs romains.
- Les amoureux qui veulent que la pierre se souvienne d'eux.

5 Bizarre...

Quand tu regardes de très près une pierre du pont, qu'est-ce que tu vois ?

- des petites fleurs
- des coquillages
- des fougères



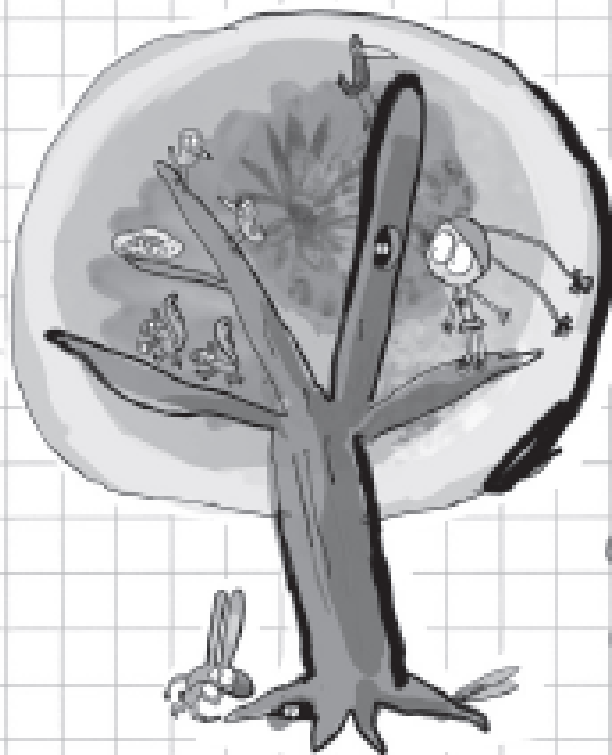
Un indice ?
Tu en ramasses à la plage..

? Descends en bas du pont et lève le nez sous la plus grande arche.

On dirait que le pont a été coupé en deux.

- ★ La partie foncée a été construite par les Romains, il y a 2 000 ans.
- ★ La partie claire a été rajoutée il y a 250 ans : c'est le passage pour les piétons.

En balade dans la nature



**Respire fort
pour humer tous
les parfums
de la nature..**

1

Les entends-tu ?

Oiseaux, cigales, grenouilles,
insectes... Ferme les yeux
et essaie de reconnaître
les chants des animaux.

Lesquels de ces animaux vois-tu ?

-
-
-

2

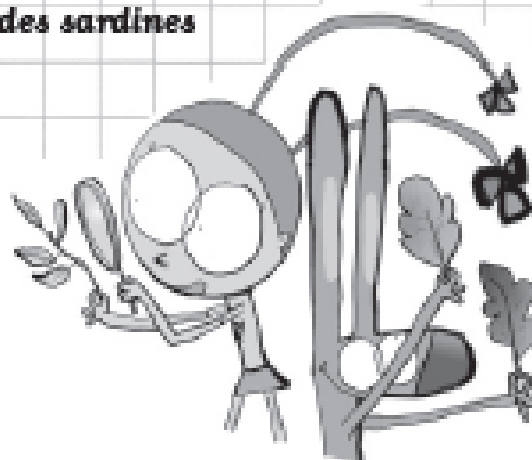
**Quels poissons vivent
dans le Gardon ?**

- des tanches
- des thons
- des requins
- des brochets
- des perches
- des sardines



3

En chemin, tu peux ramasser des feuilles
qui te plaisent et en dessiner une.
Connais-tu leur nom ?



RECETTE

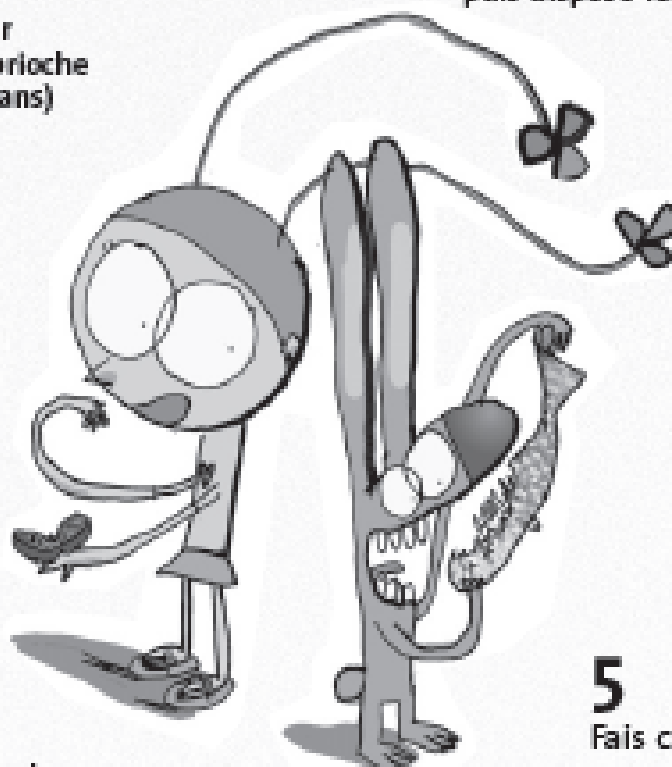
Fais du pain perdu à la romaine !...

Epate ta famille et tes copains avec la recette d'Apicius, le grand chef cuisinier romain !

Pour 4 personnes, tu as besoin de :

- 8 tranches de brioche
- 1 grand verre de lait
- 6 cuillères à soupe de miel
- poivre au moulin
- 1 plat qui va au four (les 8 tranches de brioche doivent entrer dedans)

A manger chaud ou tiède, et à la romaine : avec les doigts !



1
Allume le four en position grill.

2
Verse le lait dans une assiette creuse. Trempe rapidement les tranches de brioche dans le lait, puis dispose-les dans le plat.

3
Mets le plat au four. Laisse la porte ouverte pour surveiller : la brioche doit dorer, pas brûler.

4
Sors le plat du four et pique les tranches avec une fourchette.

7
Mets la touche finale en saupoudrant le tout d'un peu de poivre au moulin.

6
Avec une cuillère, étale le miel sur les tranches de brioche.

5
Fais chauffer le miel tout doucement dans une petite casserole. Il doit devenir liquide, mais attention, sans bouillir.



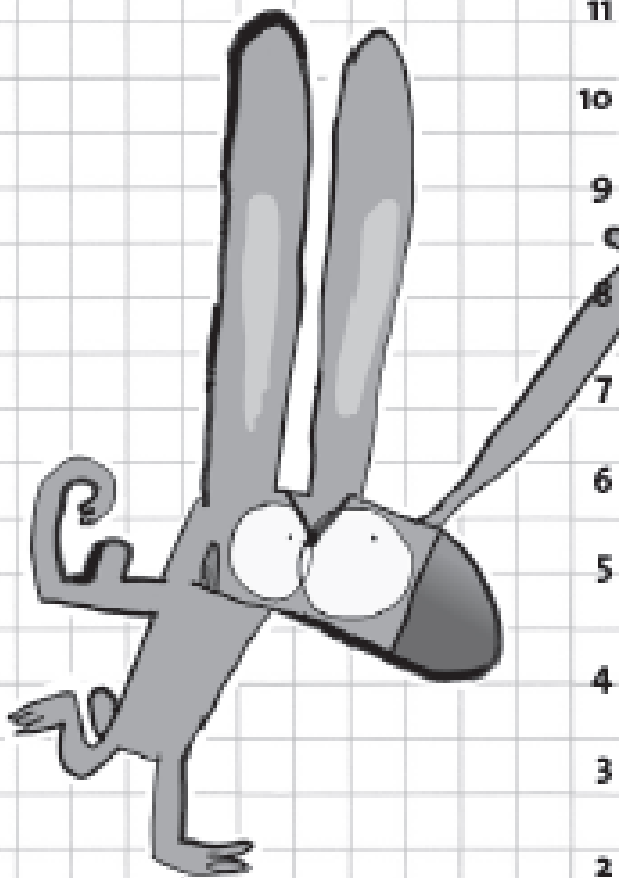
Le sais-tu ?

Les Romains aimaient beaucoup les mélanges de sucré et d'épicé. Le poivre était un condiment de luxe.

Il coûtait très cher parce qu'il fallait le faire venir de loin.

19^e siècle
1840 : Prosper Mérimée fait classer le pont Monument Historique. Grâce à de gros travaux, le pont est sauvé de l'effondrement.

Comment
te repérer
dans
le temps ?



120 avant Jésus-Christ
Les Romains font la conquête de la Gaule du Sud.

20

20^e siècle

Dernier gros chantier d'entretien du pont.

19

18

18^e siècle

Le premier étage du pont est élargi (doublé) pour construire un passage routier.

17

16

C'est sur cette partie du pont que tu marches.

15

14

13

12

11

Moyen Age

12 arches du troisième étage du pont sont détruites.

10

9

Des pierres sont volées pour construire d'autres monuments.

8

7

6

6^e siècle

L'aqueduc est abandonné. L'eau ne coule plus dedans.

5

4

3

2

1^e siècle

Construction du pont et de l'aqueduc.

1

Naissance de Jésus-Christ

❖ DICO ❖

AQUEDUC n.m.

C'est un canal permettant de transporter l'eau de la source jusqu'au château d'eau en ville.

ARCHE n.f.

C'est une voûte arrondie comme un arc. Le pont du Gard compte 64 arches (6 au premier étage + 11 au deuxième étage + 47 au troisième étage).

ARCHÉOLOGUE n.m.

C'est un scientifique qui cherche les traces du passé et les étudie au laboratoire. Grâce à ses travaux, nous découvrons la vie de nos ancêtres lointains : leurs maisons, leurs maladies, leurs habitudes.

BASSIN DE RÉGULATION n.m.

C'est une sorte de grande baignoire avec plusieurs "bouchons" : les vannes. Derrière chaque vanne, part une canalisation qui va jusqu'en ville. On peut ouvrir ou fermer les vannes pour libérer l'eau selon les besoins des habitants.

CHÂTEAU D'EAU n.m.

C'est la tour où l'on stocke l'eau avant de la distribuer dans la ville. Les Romains l'appellent le castellum.

CONCRÉTION n.f.

C'est une pierre qui se forme avec les dépôts calcaires que laisse l'eau sur son passage. Une concrétion met des centaines d'années à se former. En l'étudiant, on découvre la composition de l'eau.

COUVERTURE n.f.

C'est le toit d'un bâtiment. La couverture du pont est plate, celle des maisons est souvent inclinée. Les ouvriers qui réparent les toits s'appellent des couvreurs.

DATATION n.f.

C'est retrouver la date de naissance d'un objet. Les archéologues possèdent différentes techniques pour dater.

DÉTRITUS n.m.

Ce sont les ordures ! Leur place est dans la poubelle, pas dans la nature.

DOMUS n.m.

C'est la maisons des Romains riches.

FORCE DE GRAVITÉ n.f.

C'est la force qui fait tomber les choses par terre, comme si elles étaient attirées vers le bas. Sur la lune, la gravité n'existe pas : les hommes et les choses volent.

INSULA n.f.

C'est la maison des Romains pauvres.

LATRINES n.f. pl.

Ce sont des cabinets publics. A noter : ce mot est toujours au pluriel.

MORTIER n.m.

Mélange de sable, d'eau et de chaux qui sert de "colle" entre les pierres. C'est un genre de béton.

ONGUENT n.m.

C'est une crème huileuse qu'on se met sur la peau pour la rendre douce.

PENTE n.f.

C'est l'inclinaison d'une surface par rapport à l'horizontale. Un aqueduc doit obligatoirement être construit en pente, sinon l'eau resterait immobile.

PILES n.f.

Ce sont les jambes de pierre (des piliers) qui soutiennent les arches du pont.

TABLIER n.m.

C'est le plancher du pont, la partie sur laquelle tu marches – ici, au deuxième étage.

THERMES n.f. pl.

Ce sont les bains publics où les Romains vont tous les jours pour se laver, discuter, lire, jouer...

Envie d'en savoir plus ?

Pour les mordus du monde romain, pour les amoureux de l'eau, pour les curieux de la recherche archéologique, voici des idées de livres et de revues...

Une ville à travers les âges,

Peter Kent, Gründ

Vivre de mille manières,

Les petits débrouillards,

Albin Michel Jeunesse

Les Romains,

Questions-réponses 6/9 ans, Nathan

Rome la conquérante,

Les yeux de la découverte, Gallimard

Arkéo Junior,

la revue des jeunes passionnés
d'archéologie

Le Guide des explorateurs du temps,

Copain de l'archéologie, Francis Dieulafait,
Milan

Trésors de l'archéologie,

Les yeux de la découverte, Gallimard

L'Eau dans la ville,

BT n° 1073, PEMF

Sur les traces des animaux,

Carnet du jeune Robinson, Nathan

Les Forêt et les Arbres,

Les racines du savoir nature,
Gallimard Jeunesse

carte d'identité : L'aqueduc de Nîmes



Longueur : 50 kilomètres

Source : au pied d'Uzès
(altitude 71,25 m)

Point d'arrivée : le castellum
de Nîmes (altitude 58,95 m)

Pente moyenne : 25 cm par km

Portion de canal enterrée : 90%

Nombre de ponts : 17

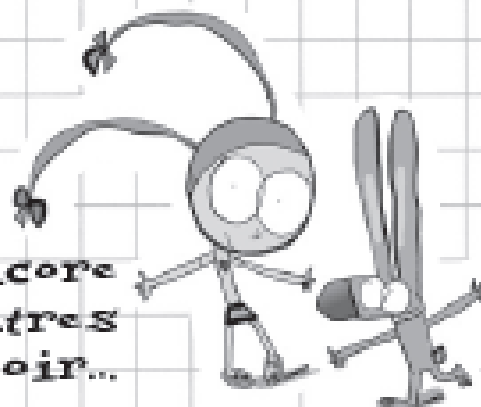
Nombre de tunnels : 3

TA PAGE DE SOUVENIRS

Cette page t'appartient. Fais-en ce que tu veux !
Tu peux y scotcher des petits souvenirs récoltés en balade,
dessiner, ou écrire ce qui t'a plu dans la journée...

A toi de jouer !

Il y a encore
plein d'autres
choses à voir...



J'espère que
tu reviendras !

NOTES

Contacts

Site du Pont du Gard

Route du Pont du Gard

30 210 Vers-Pont-du-Gard

Tél : 0 820 903 330 (0,12 € ttc/mn)

e-mail : contact@pontdugard.fr

Une publication de HEPCC Pont du Gard

Concepts éditoriaux

Martine Thomas-Bourgneuf

Édition

Barbara Grinberg

Concepts graphiques

Imprimeur : Agnès Rousseau et Laurent Mercier

couverture : Atelier Bata

Illustrations

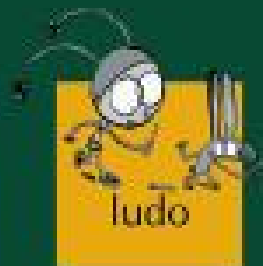
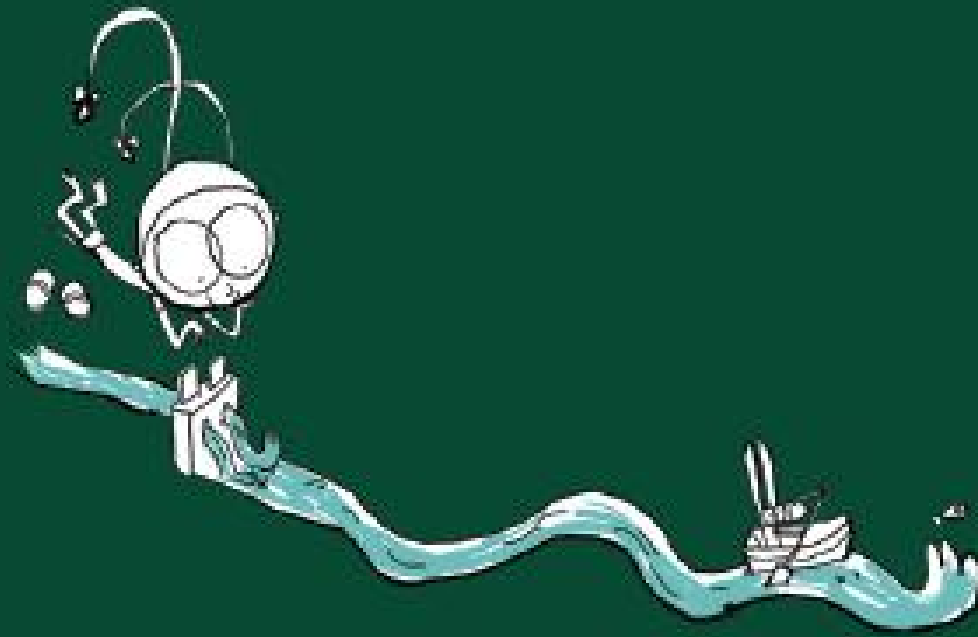
Lolo Sécheresse

Remerciements à

Jean-Pierre Adam, Alexis Aman (Opizido),

Jean-Luc Rches, Christine Lyaud-Duclos

SITE PONT^{DU}GARD



2.a2